

UDALOSTI, ĽUDIA, MIESTA ZVOLENSKEJ KOTLINY

KOLESO

SEPTEMBER 2024 | 1. ČÍSLO | 1. ROČNÍK

Pamätník SNP

symbol Banskej
Bystrice

Pozostatky

historickej železiarne

UNION vo Zvolene

ZÁHADNÉ ZAČIATKY

Víglášského zámku

ŠTVRŤROČNÍK

Verejná knižnica Mikuláša Kováča

5 pobočiek, 1 knižnica

Miesto, kde nájdeš viac ako:

- 120 000 kníh
- 17 000 e-kníh
- 1 000 audiokníh

*S čitateľským preukazom
zadarmo*

Každý mesiac besedy, prednášky,
kultúrne podujatia a knižné novinky
pre deti aj dospelých.



bibliomat –
automat na online
požičiavanie
a vrátenie kníh

www.vkmk.sk



EDITORIÁL

Milí čitatelia, ctené čitateľky!

Jeden z mála vynálezov, ktorý sa tiahne dejinami ľudstva približne 6-tisíc rokov a dosiaľ nebol ničím nahradený, je koleso. Tento, z dnešného pohľadu primitívny vynález nám uľahčil, zjednodušil a zrýchlil život. Nezaobídeme sa bez neho v doprave, ibaže by sme si vedeli predstaviť jazdiť autami, motocyklami, bicyklami, kolobežkami bez kolies. Nemožné, viem. Rovnako nemožné je pracovať bez neho na stavbe. Keby ste ho odmontovali z fúrika, ten by stratil svoju prirodzenosť, inými slovami „fúrikovosť“. A kladka? Čím by bola kladka bez kolesa? To hádam netreba ani komentovať. A to sa nechcem púšťať do oblasti strojárstva, kde sa motory rôznych druhov, elektrárenské turbíny, lodné skrutky, všelijaké prevody a stroje nezaobídu bez ozubených, reťazových a neviem akých kolies. Skrátka, všetko sa krúti okolo tohto mezopotámskeho vynálezu (a veru ešte dlho bude), ktorého princípom fungovania je jednoduchá nekonečnosť kruhu.

Dokonca ho používame ako metaforu opisujúcu beh, či chod dejín. Určite ste sa stretli so slovným spojením koleso času alebo koleso dejín. Jednoducho, koleso je v našich životoch prítomné bez výnimky. „Krúti našimi dejinami“ a zároveň ich „priamočiarym pohybom posúva po osi času vpred“.

Ani my, tvorcovia časopisu Koleso, si nevieme predstaviť bez neho fungovať. Napokon cieľom tohto periodika je popularizovať najmä dejiny a teda súvislosť s kolesom je pre nás viac ako príznačná.

Úlohou štvrťročníka je prinášať Vám predovšetkým historické zaujímavosti Zvolenskej kotliny. Ako je známe, kotlina sa tiahne od Ľubietovej, cez Slovenskú Ľupču, Banskú Bystricu, Zvolen, Sliach až po Detvu a Hriňovú. Pozornosť autorov sa preto zameria na uvedené lokality a príslušné obce patriace pod okresy Banská Bystrica, Zvolen a Detva. Sme si vedomí, že životy ľudí, ich príbehy a osudy neraz prekračujú geografické hranice a administratívne členenie území, preto aj my neraz

nazrieme za ne.

Okrem dávnych či nedávnych udalostí sa v Kolese dočítate o konkrétnych ľuďoch, ktorí ovplyvnili dianie v župe, mestách, obciach, hospodárstve, kultúre, architektúre, školstve, zdravotníctve, športe a pod., spoznáte atraktívne, či menej známe miesta a v rubrike Rozhovor vás zoznámime s inšpiratívnymi ľuďmi Zvolenskej kotliny. V každom čísle nájdete Dejinárium, ktoré vás prevedie okrúhlymi výročiami dôležitých udalostí a poslúži ako spomienka na nežijúce osobnosti regiónu. Veríme, že časopis zatráktívni rubrika Napísali pred rokmi... Pôjde o pohľad do minulosti cez staré tlače, periodiká, kroniky.



Milí čitatelia, ctené čitateľky!

Časopis Koleso vzniká z iniciatívy zanietých nadšencov so záujmom o miesto, v ktorom žijú. Ich mená nájdete v tiráži. Robia tak bez akejkoľvek odmeny. Inak by nebolo možné sa na túto dobrodružnú, zároveň krásnu a vzrušujúcu cestu vydať. Bez publikovania reklamy a ďalšej podpory, za ktoré veľmi pekne ďakujeme, sa nezaobídeme. Sme preto veľmi vďační za akúkoľvek pomoc, ktorá nám umožní dostať časopis až k Vám.

Fanúšikom online čítania, dávame do pozornosti facebookovú stránku KOLESO časopis.

Na záver mi dovoľte zaželať predovšetkým Vám čitateľom, rovnako autorom, spolupracovníkom a podporovateľom príjemné a pohodlné cestovanie na kolesách času!



Michal Várošík, šéfredaktor

03

EDITORIÁL

Mgr. Michal Várošík, šéfredaktor

04

OBSAH

06

ODHALENÉ TAJOMSTVÁ

Tajomné hradisko Gunda v Ostrej
Lúke a doba jeho vzniku a zániku

PhDr. Ján Beljak, PhD., archeológ
Prof. PhDr. Noémi Beljak Pažinová, PhD.,
archeologička
Mgr. Peter Debnár, archeológ

10

Záhadne začiatky Víglašského zámku

CSILic. Zuzana Vrťová, publicistka

16

Andrej Sládkovič „v lákavých osídlach“ rieky
Hron

PhDr. Jana Borgul'ová, publicistka a múzejníčka

24

Pamiatky a pamätníky Jozefa Dekreta
Matejovie

Ing. Július Burkovský, lesník

28

Pozostatky historickej železiarne UNION
vo Zvolene

Mgr. Ľubica Milánová, historička

32

Zaniknutá lesná železnica v Hriňovej

PhDr. Renáta Neupauerová, historička

37

NAPÍSAI PRED ROKMI

Sláva Slatincom!, ZVOLENSKÉ NOVINY,
roč. 6, č. 7, 1909

38

DEJINÁRIUM

Okrúhle výročia september – november
2024

Mgr. Michal Várošík, publicista

40

Zvolenský Zlatý Potok

Mgr. Ľubica Milánová, historička

46

PAMÄTNÍK SNP - symbol Banskej Bystrice

PhDr. Stanislav Míčov, PhD., historik

50

Z mesta na dedinu, z Bystrice na Poniky

Mgr. Marcel Perecár, stredoškolský učiteľ, básnik a textár

54

ROZHOVOR

Rastislav Podoba – Krajinu si všíma na po-
medzí lyriky a reportáže

Mgr. Zuzana Ševčíková, publicistka



diabutnik

Mgr. Stanislava Balogová

otváracie hodiny
PONDELOK - PIATOK
na objednávku

mobil: 0915 229 909
e-mail: info@diabutnik.sk
web: www.diabutnik.sk

DIETETICKÁ PORADŇA

Vydavateľ: Spod Skleného zámku, o. z., Sielnica 12, 962 31, IČO: 55 969 283

Šéfredaktor: Mgr. Michal Várošík, (varosikm@gmail.com)

Redakčná rada: Mgr. Michal Várošík, PaedDr. Marcel Páleš, Mgr. Ľubica Milánová, CSILic. Zuzana Vrťová

Grafický návrh: Beáta Balga

Grafické spracovanie: Beáta Balga, Nina Várošíková

Tlač: Alfa print, s. r. o.

Registračné číslo: ISSN

Obálka: Víglašský zámok (Foto: Miroslav Lamy)

ODHALENÉ TAJOMSTVÁ

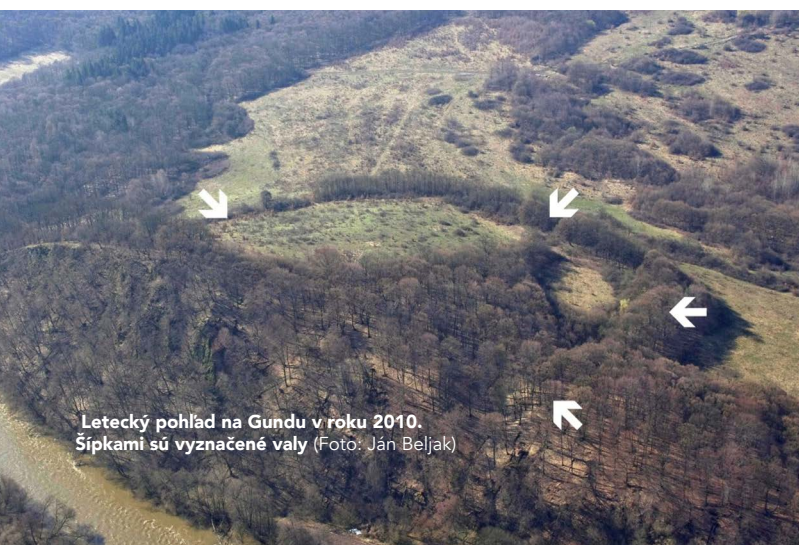
Ján Beljak, archeológ
Noémi Beljak Pažinová, archeologička
Peter Debnár, archeológ



Rieka Hron so svojim ľavostranným prítokom Slatinou tvoria hlavné komunikačné osi v južnej časti Zvolenskej kotliny. Tú z juhu lemuje pohorie Javorie, zo západu Kremnické vrchy, z východu masív Poľany a zo severu Starohorské vrchy. Samotná rieka tiekla prvotne v meandroch širokej nivy a modelovala okolitú krajinu, čomu sa prispôbovalo aj osídlenie. Proces osídľovania Zvolena a jeho okolia bol ovplyvnený najmä geomorfologickým prostredím i klimatickými podmienkami, ktoré neboli také priaznivé ako v nížinných oblastiach Slovenska. Veľkú úlohu od praveku pri osídľovaní regiónu zohralo aj nerastné bohatstvo, ktoré podmieňovalo prenikanie ľudí do horských oblastí Pohronia. Práve to motivovalo osadníkov obdobia mladšej a neskorej doby bronzovej, ktorí v južnej časti Zvolenskej kotliny osídlili viaceré lokality a na strategických miestach vybudovali aj opevnené hradiská.

Lokalita Gunda – ideálne miesto na stavbu valového opevnenia

Málo známe a pomerne tajomné miesto na osídlenie našli aj na ľavobreží Hrona v severnej časti katastra obce Ostrá Lúka (oproti obci Budča) na rozsiahlejšej vyvýšenine (310 m n. m.). Ide o hradisko Gunda, ktoré doteraz nebolo vedecky skúmané a ani v obci Ostrá Lúka nebolo výraznejšie vnímané ako archeologická lokalita.



Letecký pohľad na Gundu v roku 2010. Šípkami sú vyznačené valy (Foto: Ján Beljak)



Záčistovanie kameňov z deštrukcie valu (Foto: Ján Beljak)



Výber keramických nálezov z archeologického výskumu na hradisku Gunda v roku 2023 (Foto: Albert Loydl)

Obec Ostrá Lúka sa nachádza v susedstve mesta Zvolena a je známa predovšetkým svojím obnoveným pôvodne renesančným kaštieľom. V jeho susedstve sa nachádza ďalší zaniknutý, ale čiastočne prezentovaný neskorobarokový kaštieľ a základy artikulárneho



Dokumentovanie prvej vrstvy kameňov z deštrukcie valu (Foto: Peter Debnár)

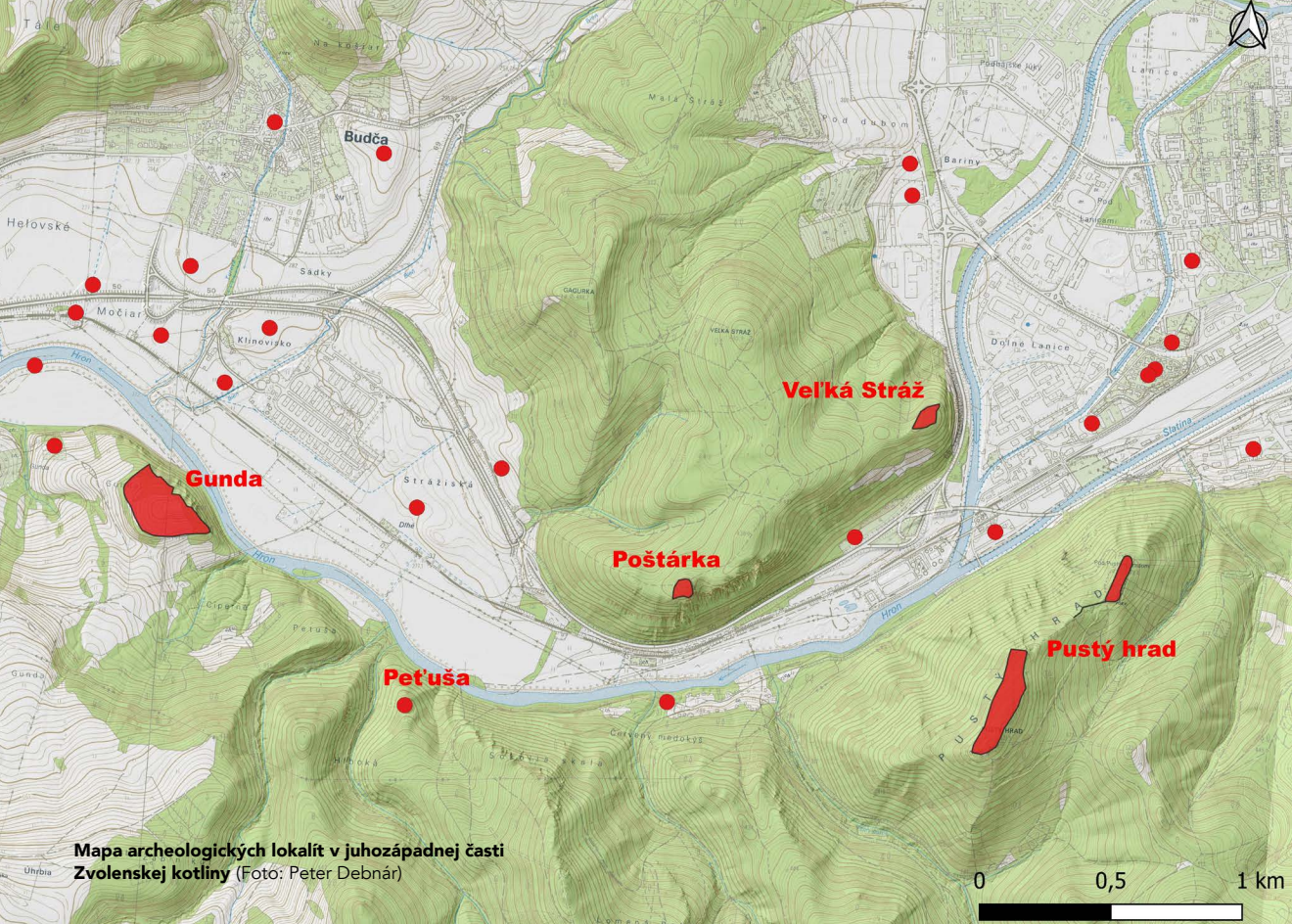
kostola s hrobkou, kde sú uložené aj pozostatky Adely Ostrolúckej. Ďalší zaniknutý kostol sa nachádza v priestore cintorína, pochádzal zo stredoveku a mal patrocínium Zjavenia Pána. Aktuálne prebieha jeho archeologický výskum. K najvýznamnejším lokalitám v obci patrí stredoveký hrad Peťuša nachádzajúci sa na ostrohe nad riekou Hron približne 2 km severovýchodne od obce Ostrá Lúka. Rovnako na ľavom brehu Hrona severne od obce sa nachádza majer Gunda. Ide o pôvodne stredovekú kúriu, ktorá je dodnes dobre čitateľná v teréne a niektoré stavby sú ešte stojace.

Vrátiac sa k lokalite Gunda, ktorá sa nachádza v severnom cípe Pliešovskej kotliny a od brehu Hrona ju oddeľuje strmý zráz, bola poloha ideálnym miestom na stavbu valového opevnenia, ktorého dĺžka dosahovala cca 550 m. Strmý svah od Hrona vytváral prirodzenú obrannú líniu a v tejto časti val vybudovaný nebol. Línia opevnenia chránila hradisko zo západnej, južnej a východnej strany a zaberala plochu cca 5 ha. Šírka valu je aj v súčasnosti pomerne dobre čitateľná v teréne s rozsahom približne 6 – 7 m. Zo západnej strany je v teréne doteraz viditeľný relikv zrejme klieštovej brány šírky min. 2 m a tu je pomerne dobre pozorovateľná aj výška opevnenia dosahujúca okolo 2 m. V opevnenom areáli sú dodnes viditeľné relikty ciest, resp. terasové úpravy priestoru.

S výskumom hradiska sa začalo roku 2009

S lokalitou sa ešte z 19. storočia spája dnes už nezvestný nále z dvojramenného čakana. Tieto ojedinelé predmety patria k typickým prejavom bronziarstva pilinskej kultúry, odkiaľ postupne prenikajú do náplne lužickej kultúry. Keďže však archeologický výskum hradiska uskutočnený doposiaľ nebol, nemali sme bližšie informácie o jeho výstavbe a štruktúre. Hoci sme predpokladali, že opevnenie malo byť drevo-zemnú alebo kamennozemnú konštrukciu, ale presnejšie sme nevedeli uviesť, kto hradisko vybudoval.

O výskum hradiska sme sa začali zaujímať od roku 2009, odvtedy sme lokalitu pravidelnejšie navštevovali a realizovali na nej, prípadne v jej okolí viaceré archeologické prieskumy. Tie však nedokázali priniesť relevantné archeologické nálezy a jednoznačne zodpovedať na otázku vzniku osídlenia.



Mapa archeologických lokalít v juhozápadnej časti Zvolenskej kotliny (Foto: Peter Debnár)

V roku 2023 sme pristúpili k realizácii terénneho výskumu prostredníctvom výkopu archeologickej sondy. Jej umiestnenie sme stanovili v juhozápadnej časti hradiska v susedstve predpokladanej brány, resp. v mieste prerušenia línie opevnenia. Sonda mala šírku 1,5 m a dosahovala dĺžku 9 m. Výskum uskutočnil Peter Debnár zo zvolenského pracoviska Archeologického ústavu SAV v spolupráci s Jánom Beljakom. Zúčastnili sa na ňom „Draci z Pustého hradu“ i študenti v rámci medzinárodnej letnej školy archeológie, ktorú vo Zvolene organizuje Katedra archeológie UKF v Nitre pod vedením Noémi Beljak Pažinovej. Hlinená výplň sondy bola postupne znižovaná po 20 cm hĺbkach. Pomerne plytko pod povrchom sa vo východnej časti sondy ukázal zásyp tvorený prevažne kameňmi pochádzajúcimi z deštrukcie kamenného opevnenia vybudovaného z nasucho kladených kameňov. V západnej časti sondy, teda v tej časti, ktorá sa nachádzala mimo opevneného priestoru hradiska, boli objavené viaceré vrstvy zosunutých kameňov z postupnej deštrukcie opevnenia, ako aj vrstva kompaktného ílu, ktorý tvoril geologické podložie miesta.

Medzi kamennými deštručnými vrstvami boli vyzdvihnuté fragmenty črepov z kuchynského riadu, ktorý sme však z dôvodu fragmentárnosti síce vedeli priradiť do mladšieho praveku, nie však konkrétnejšie do dejinného obdobia, resp. archeologickej kultúry. Nálezy sa koncentrovali hlavne vo východnej časti sondy, kde bola výrazná deštrukcia opevnenia, teda tu bolo viac-menej pôvodné miesto, kde stálo pôvodné opevnenie.



Hradisko Gunda na lidarovom snímku (Archív: NLC Zvolen). Šípkou je vyznačené umiestnenie archeologickej sondy v roku 2023 (Foto: Peter Debnár)



Vypreparovaná nálezná situácia v sondě 1/2023 na hradisku Gunda (Foto: Peter Debnár)

Datovanie vzoriek bolo realizované v špecializovanom laboratóriu v maďarskom Debrecíne. Výsledok absolútneho datovania oboch vzoriek uhlíkov potvrdil osídlenie lokality v období mladšej a neskej doby bronzovej. Ide o obdobie posledných storočí 2. tisícročia pred Kristom, resp. prvého storočia posledného tisícročia pred Kristom. V tomto čase v priestore hradiska Gunda sídlil, resp. priestor využíval zrejme ľud pilinskej kultúry a následne aj ľud lužickej kultúry. Takúto kontinuitu v osídlení potvrdzujú aj analogické lokality v danom období v ďalších častiach Zvolenskej kotliny.

Výsledky archeologického výskumu hradiska Gunda dopĺňajú naše poznatky o existencii dvoch hlavných, chronologicky na seba relatívne nadväzujúcich koncentrácií lokalít z doby bronzovej, ktoré vznikli v oblasti dnešného Zvolena. Jednu z nich reprezentovala exteritoriálna enkláva pilinskej kultúry situovaná na ľavobrežnej terase Hrona v polohách Podborová a Borová hora, ktorá patrila k najstaršiemu horizontu osídlenia v strednej a začiatkom mladšej doby bronzovej. Druhá pozostávala z mladšieho komplexu sídlisk lužickej kultúry (Haputka) a k nim prislúchajúcich pohrebísk (Balkán) pri sútoku Hrona a Slatiny v juhozápadnej časti mesta Zvolen, vrátane výstavby hradísk na Dolnom a Hornom Pustom hrade. Z tohto obdobia pochádza aj osada z doby bronzovej v lokalite Podbrálie a nad ňou sa nachádzajúce opevnenie na Veľkej Stráži, rovnako pri Zvolene. Severne od hradiska Gunda sa na pravom brehu Hrona v obci Budča nachádzali osady z neskej doby bronzovej v polohách Klinovisko a Močiar.

Aby sme dokázali bližšie datovať lokalitu a určiť obdobie jej užívania, resp. zániku odobrali sme dve vzorky z objavených drevených uhlíkov z východnej časti sondy. Spálené uhlíky sú dôkazom ohňa, resp. požiaru zrejme nadzemnej drevenej konštrukcie, ktorá v čase nejakej katastrofy, prípadne samotného zániku hradiska na opevnení vypukla. Prvá vzorka pochádzala z rozhrania kamennej deštrukcie opevnenia a podložja v úseku medzi kameňmi. Druhá vzorka pochádzala z kultúrnej vrstvy s mazanicou na východnom okraji sondy. Táto vrstva bola tenká a výrazne zatlačená kamenou deštrukciou valu do ílového podložja.

Hradisko Gunda ťažilo z výhodnej polohy

Je nepochybné, že zmienené lokality profitovali zo svojej strategickej polohy v blízkosti rieky Hron a dôležitú úlohu zohrali aj priaznivé klimatické podmienky a úrodné terasy rieky. V popredí výberu miesta osídlenia hradiska Gunda nepochybne stála snaha o maximálne využitie prirodzených výhod terénu. Cieľom bolo optimálne využitie a explorácia prostredia. Výhodou vyššie situovaných miest bol lepší výhľad aj na okolitý terén, čo vyvýšenina Gunda istotne ponúkala. Zároveň sa zvyšovala aj miera ochrany a obrany lokality. Strmé svahy a skalné bralá týčiace sa nad brehom Hrona zároveň dopĺňal fortifikačný prvok – val, ktorého existenciu sme skúmanou sondou potvrdili.

Dôvod vybudovania hradiska Gunda nám zatiaľ zostáva skrytý. Hypotéza o príčinách budovania hradísk na južnej periférii lužického kultúrneho komplexu, ktoré mali spočívať v ohrození zo strany susedných kultúr, je už prekonaná. Reálnejšie sú iné dôvody, napr. rozvoj hospodárstva, pokročilá organizácia spoločnosti, prehľbujúca sa spoločenská diferenciácia, ktoré umožnili budovanie opevnených lokalít – hradísk v širšej oblasti strednej Európy.

Aktuálne v auguste bola realizovaná druhá etapa archeologického výskumu na Gunde, ktorá preskúmala vnútornú časť na sucho kladeného kamenného opevnenia hradiska a odkryla sa aj časť kamennej štruktúry podlahy, ktorú budeme skúmať v ďalších sezónach. Potvrdilo sa zároveň aj datovanie hradiska na záver doby bronzovej.

O TAJOMNÝCH ZAČIATKOCH VÍGLAŠSKÉHO ZÁMKU

 Zuzana Vrťová, publicistka

Odkedy stráži naše cesty, nevedno. Dominanta, ku ktorej predkovia dnešného Podpoľania celé stáročia dvíhali zrak s rešpektom, Víglášsky zámok, bol riadiacim centrom celého panstva. Dnes tu nepostávajú a nefrkajú prachom ciest pokryté, znavené kone. Pocestní sú turisti a na starej ceste pred zámkom parkujú automobily, občas aj zahraničných hostí. Pocestný aj rodák, pri káve na nádvorí, očami hľadá odpoveď na otázku, ktorú zahaluje tajomstvo.

kaplnka, ktorej veľkosť presahuje dispozíciu hradnej budovy," poznamenal Bel v diele Zvolenská stolica (1736). Autoritou pre Bela bol v tomto, ako sám píše, polyhistor Martin Sentiváni, jezuita slovenského pôvodu z Liptova, ktorý Víglášsky hrad pripísal križiackemu rádu.

Matej Bel navštívil Víglášsky zámok v roku 1719. Takto na to spomína: „Zbadal som, že jeho väčšej časti, predovšetkým tej, ktorá sa nachádza oproti bráne, bezprostredne hrozí zrušenie.“ V ďalších riadkoch nabáda, aby sa našlo riešenie, ako hrad obnoviť, reštaurovať. „Voľakedy bol pohraničnou pevnosťou,“ a pridáva spomienku, „už za našich čias, po vyhnaní rákociovcov, ho takmer na celé dva roky obsadila posádka jazdcov a pešiakov, vyzbrojená kanónmi.“ Opisuje ho teda ako vojenskú pevnosť. Matej Bel spomína aj na „výnimočne blahodarný“ prameň kyselky na lúke Víglášskeho hradu, ktorý je ale vystavený záplavám zo Slatiny. „Raz som jedol na hrade a povzbudila mi chuť do

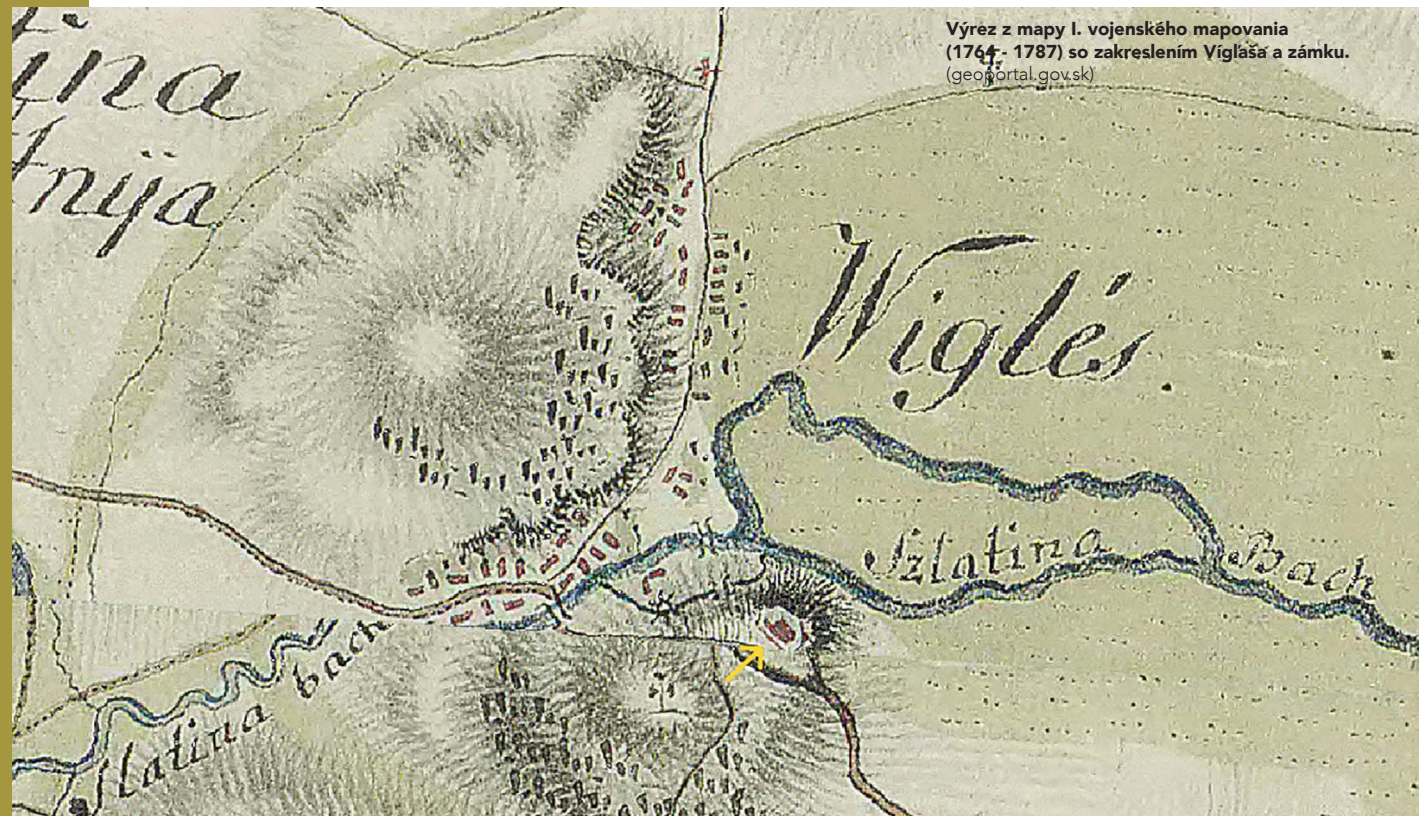
jedla, keď som sa z nej napil, zmiešanej s vínom aj v čistej podobe,“ spomína Bel.

Tajomstvo križiackych rytierov na Vígláši spomínajú aj ďalší autori. V historickej Monografii Detvy sa Karol Anton Medvecký zmieňuje o križiackych rytieroch takto: „... roku 1229 zjavuje sa nám v starých listinách po prvýkrát hrad Vígláš, ktorého vtedajší páni boli križiacki mnísi, pod jejíchž panstvo patrilo zaiste už vtedy aj

territorium terajšej Detvy.“ V peknom monografickom diele Vígláš 600 rokov, ktoré zostavil učiteľ Milan Sliacky a vydala ho samotná obec v roku 1993, tiež uvádzajú: „... z histórie vieme, že už v 13. a 14. storočí boli na Vígláši križiacki rytieri.“ Ostrihomský arcibiskup Peter Pázmaň (1570 – 1637) sa tiež zmieňuje

o križiackom ráde na Vígláši, pričom arcibiskup čerpal z rukopisu z roku 1397. Križiacki rytieri mali mať na mieste zničenej pevnosti Víglad kapitulú.

Bližšiu predstavu o križiakoch ale neuvádza žiadny z vyššie spomenutých autorov.



Hrad v očiach Mateja Bela

Veľký rodák svojho kraja, Matej Bel, považuje za pravdepodobné, že Víglášsky hrad patril Cruciferorum ordini v preklade z latinčiny križiackemu rádu. „Lebo dodnes sa tu nachádza

Ideál rytierstva a cti inšpiruje dodnes

Stredoveké rády, ktoré na odeve nosili kríž, boli templári (1119 – 1314), Rád nemeckých rytierov (1190 – súčasnosť), johaniti aj ako Maltežski rytieri (1113 – súčasnosť).

Templári sa ako rehoľný rád sformovali z menšej skupiny francúzskych rytierov. Ich skrátený názov má pôvod v latinskom slove templum (chrám). Pôvodne boli ochrancami pútnikov do Jeruzalema, postupne prijali aj väčšie vojenské povinnosti. Osobného majetku sa zriekli v prospech rádu, žili v celibáte a program ich dňa vyplňali predpísané modlitby a starostlivosť o zbroj, kone a telesnú kondíciu. Keďže členmi rádu boli aj šľachtici či členovia vyšších urodzených rodov, rád nemal núdzu o materiálne zabezpečenie a vyvinul prvé bankovníctvo v Európe. Bulou pápeža Inocenta II. dostali privilégia, boli vyňatí z biskupskej jurisdikcie. Podliehali pápežovi.

Do Uhorska prišli na pozvanie kráľa Gejzu II. v polovici 12. storočia, mali viacero rádových domov. Hoci pôsobili len necelých dvesto rokov, históriu inšpirujú dodnes.

Rád nemeckých rytierov v počiatkoch prebral regulu templárov. Rád združoval prioritne nemecky hovoriacich mužov. Kráľ Ondrej II. ich v roku 1211 povolal aj do Sedmohradska, aby chránili tamojšie pohraničie pred Kumánmi. Povolanie na výstavbu drevenej pevnosti, ktoré im tam Ondrej II. udelil, patrí medzi prvé známe stavebné povolenia vôbec. Pre svoje narastajúce a náročné požiadavky bol v roku 1225 Rád nemeckých rytierov z Uhorska vyhnaný. Existuje ojedinelý doklad z mája 1244, v ktorom kráľ Belo IV. donáciou udeľuje majetky nemeckému rytierskemu rádu na území Slovenska. Pravosť listiny je sporná, pri jej skladbe išlo o prijímateľské vyhotovenie. Z historického hľadiska ju Richard Marsina pokladá za hodnotnú.

Hospitálny rád svätého Jána – johaniiti, zvaní aj špitálnici, dnes ako Maltézsky rád, ktorého znakom je biely osemcípý kríž v červenom poli. Založili ho talianski obchodníci po tom, ako v roku 1048 získali oprávnenie postaviť pre pútnikov v Jeruzaleme kostol, kláštor a Nemocnicu sv. Jána Krstiteľa. Formálne uznanie pápežom prišlo v roku 1113. V Uhorsku sa johaniiti usadili na základe pozvania kráľa Gejzu II. v druhej polovici 12. storočia.

História nedáva odpovede bez námahy

V stredoveku, podobne ako dnes, boli ľudia kvôli rôznym pohnútkam nútení cestovať a podnikať medzinárodné cesty, obzvlášť zástupcovia cirkevných inštitúcií, šľachty, a v neposlednom rade obchodníci, majstri umenia a remesiel, učenci. Zaiste, mimo prípadov väčších či menších vojenských avantúr cudzích panovníkov. Cestovateľský pohyb obyvateľstva fungoval aj cez územie Zvolenskej kotliny. Zostáva na úrovni predstavivosti a dohadov, ktorý z križiackych rádov by mohol mať dôvod prechádzať, prípadne sa zastaviť – na kratšiu či dlhšiu prestávku – na kopci so strategickým výhľadom, na dnešnom Víglaši.

Rana, ktorá zmenila tvár Uhorska

Historicky známa je ale udalosť z 11. apríla 1241 pri rieke Slaná. Tu, pri obci Muhi, mongolské vojsko obkľúčilo a zničilo vojská uhorského kráľa Bela IV. a jeho brata, chorvátskeho vojvodu kniežaťa Kolomana. Dnes by sme pamätník tohto bojiska našli približne 70 km od slovenských hraníc. Medzi viacerými veliteľmi bitky, ktorí tam položili život, bol aj veliteľ templárov so svojimi mužmi. V bitke zomrel uhorský prímas a zároveň ostrihomský arcibiskup Matej aj kaločský arcibiskup Ugrin, teda dvaja najvyšší cirkevní predstavitelia Uhorska a ďalší. Knieža Koloman dožil s ťažkými zraneniami pár týždňov, jeho brat Belo IV. si život zachránil útekem. Kráľ potom vyše roka trvajúcu mon-

golskú inváziu prežil na pobreží Jadranského mora. Vrátil sa po roku 1242, keď Mongoli z Uhorska odťahli. Masívna porážka pri Muhi otvorila mongolskej invázii cestu do krajiny. V oblastiach, kde najviac vyvražďili obyvateľstvo, následne zabíjali hladomor, pretože nebolo dosť pracovnej sily na dopestovanie úrody. V hornatom a zalesnenom slovenskom území sa však obyvatelia dokázali lepšie ukrývať.

Podľa dnešných poznatkov nemožno vylúčiť, že počas vpádu do Uhorska (1241 – 1242) sa Mongoli dostali až do Zvolena. Historicky známe je, že v roku 1243 kráľ Belo IV. obnovil Zvolenu výsady, ktoré mesto stratilo počas mongolského vpádu.

Tiež je historickým faktom, že po mongolskej invázii vznikli v Uhorsku, teda aj na slovenskom území, početné kamenné pevnosti. Od druhej polovice 13. storočia pribúdajú kráľovské povolenia Bela IV. na výstavbu hradov. Tie, ktoré boli priamo vo vlastníctve kráľa, nemuseli mať povolenie.

Šesťhranná veža dosvedčuje pôvod mena Víglaš

Monografické dielo Víglaša rozpráva aj takýto príbeh o lokalite pod Víglašským zámkom: „V dnešnej Pstruši mala byť slovenská občina Slatina. Tatári, dobové označenie mongolských bojovníkov, na nich zaútočili z východu a juhu. Časť Slatinčanov sa ukryla v pevnosti. Tatári občinu Slatinu zničili. Pevnosť Víglaš zhorela.“ Zaujímavá na tomto



mieste je zmienka o kostolíku: „V bývalej Slatine zostalo len murivo kostolíka, nedávno postaveného za osadou.“ Obyvatelia zničenej občiny Slatiny si museli hľadať inde nové miesto na výstavbu obce. Je možné, že na mieste dnešnej Zvolenskej Slatiny už existovala osada, ktorej dali meno práve po ich oplakanej zničenej občine. Po odtiahnutí Tatárov dopĺňali osídľovanie Zvolenskej kotliny nemeckí kolonisti. S postupným zvyšovaním jednotlivcov do šľachtického stavu a s príchodom hostí, medzi sebou rovní členovia občin museli prenechávať časť svojho majetku aj týmto. Občinnové spoločenstvá zanikali.“ Toľko príbeh z monografie Víglaša. Milan Sliacky pri jednotlivých opisoch v populárnom texte ale neuvádza zdroje informácií. Len na konci monografického diela súhrnne vymenuje desiatky odborných publikácií a článkov.

Nedávnym výskumom archeológa Jána Beljaka a Róberta Malčeka je potvrdená včasno-stredoveká osada z obdobia 8. až 9. storočia n. l., dnes nazývaná ako lokalita Kostolisko. Táto bola v podhradí, na ľavej strane Kocanského potoka, dnes za obývanou časťou Pstruše. Tu už je na mieste otázka o slovenskom pôvode mena Víglaš ako výhľad, a vznik prvej pevnosti s týmto menom, ktorú niektoré staršie pramene datujú do 13. storočia.

Víglašský zámok na pohľadnici z roku 1910. (Lesnícke a drevárske múzeum)

Nad Víglašským zámkom terén kopca stúpa vyššie. Kráčajúc juhozápadným smerom od zámočkej brány, presnejšie ku kóte 403, objavuje sa v lese poloha Bašta. Václav Hanuliak toľto miestu venoval systematický výskum v sezónach 1984 – 1986. Už prvou sondou v tejto polohe zistili kamennú architektúru. Po celkovom plošnom odkryve skonštatovali prítomnosť solitérnej



stavby šesťhrannej veže. Hrúbka základového muriva sa pohybovala až do 140 cm. Veža bola na dvoch tretinách obvodu vo vzdialenosti 15 až 18 metrov obohnaná obrannou priekopou. V spodnej časti už zasekanou do skalného podlažia. „Dominanta z hľadiska bezpečnosti i orientácie predurčovala by už výstavbu v 13. stor., keď hrady majú výlučne vojenský charakter,“ uvádzajú spoluautori odborného článku Václav Hanuliak a Radoslav Ragač. Indiciu pre zisťovací prieskum v polohe Bašta bol aj pôvod mena hradu, odvodzovaný od staroslovenského „vígled“ (výhľad) – Víglaš. Sugestívny výhľad toto miesto ponúka zvlášť v období od neskorej jesene po včasnú jar, keď stromy nemajú listy. Voľným okom tak aj dnes možno zreteľne vidieť dominantu kostola (začiatok 14. storočia) v neďalekej Očovej a ďalšie záujmové body v okolí.

Václav Hanuliak a Radoslav Ragač zánik obrannej – strážnej veže v polohe Bašta predpokladajú do poslednej štvrtiny 17. storočia. Z listinných historických zdrojov je tu potvrdená vartovka, ktorú postavili po roku 1573 – 1574. Autori Hanuliak a Ragač pripisujú priamy pokyn na stavbu vartovky v polohe Bašta naddunajskému kapitánovi Štefanovi Deršfi de Zerdahely. „Objekt obsadený niekoľkými vojakmi mal slúžiť na permanentnú ochranu dôležitej obchodnej komunikácie, starej kráľovskej cesty, spájajúcej Zvolenskú stolicu s Novohradom. Táto komunikácia bola známa už v stredoveku a bystrickí mešťania a obchodníci ňou v 15. storočí cez víglašské panstvo obchádzali mýtnu stanicu vo Zvolene,“ uvádzajú. Obchodná cesta nevedla popri hrade, ale miňala ho vyššie v lese, bližšie ku kóte 403. Víglaš bol v určitých

obdobíach hraničnou a protitureckou pevnosťou. Pri archeologickom odkryvaní zásepu v obrannej priekope v polohe Bašta narazili na množstvo ľudských skeletov. Podľa Hanuliaka priekopa slúžila aj ako pohrebisko v období morových epidémií.

a mesto tam dopravilo aj finančný obnos. Kráľ Ľudovít I. až do konca svojho panovania v roku 1382 datoval niekoľko svojich listín „in castro nostro Lyghet“ v našom hrade Lyghet. Spomínané poľovnícke sídlo Liget mohlo byť predchodcom hradu Víglaš. Kráľ Žigmund, ktorý

mestečká: Zvolenská Slatina, Očová, Detva a šesťnásť dedín: Slatinka, Zolná, Sebedín, Bečov, Čerín, Čačín, Závada, Lehota, Hrochoť, Dúbravy, Víglašská Huta, Kalinka, Klokoč, Stožok, Hriňová a Detvianska Huta.

podľa Radoslava Ragača dôležitou indíciou na pokračovanie systematického archeologického výskumu. Ten vyplní biele miesta v oblasti poznania najstaršieho historického a prehistorického osídlenia obce Víglaš.



Víglašský zámok v súčasnosti so svojim strážcom, templárskym rytierom (Foto: Miroslav Lamy)

Zámok Víglaš z architektonického hľadiska poukazuje na 14. storočie

Víglašský zámok so Zvolenským zámkom, uvádza Radoslav Ragač, patria svojim riešením medzi ojedinelé hradné architektúry z 2. polovice 14. storočia. Aktuálne výskumy podľa Pavla Maliniaka spájajú počiatky dnešného hradu Víglaš so sídlom pod názvom Liget. V roku 1365 je v úctoch Mesta Banská Štiavnica zmienka, že na Liget vycestoval richtár

sa často zdržiaval „in Vigles“, vydal tam dve listiny datované 23. mája 1393. Objavila sa však aj skoršia zmienka o Castro Wegles, hrade Víglaš, z 9. júla 1390. Veľký kráľovský rybník pod hradom sa spomína už od roku 1404.

Víglašské hradné panstvo už od 14. storočia plnilo svoju obrannú a regionálno-správnú dejinnú rolu. Bolo jedným zo štyroch hradných panstiev Zvolenskej stolice. Na hrade sa vykonávali nielen vojenské, ale aj súdne, správne a hospodárske funkcie. Kedysi mu patrili tri



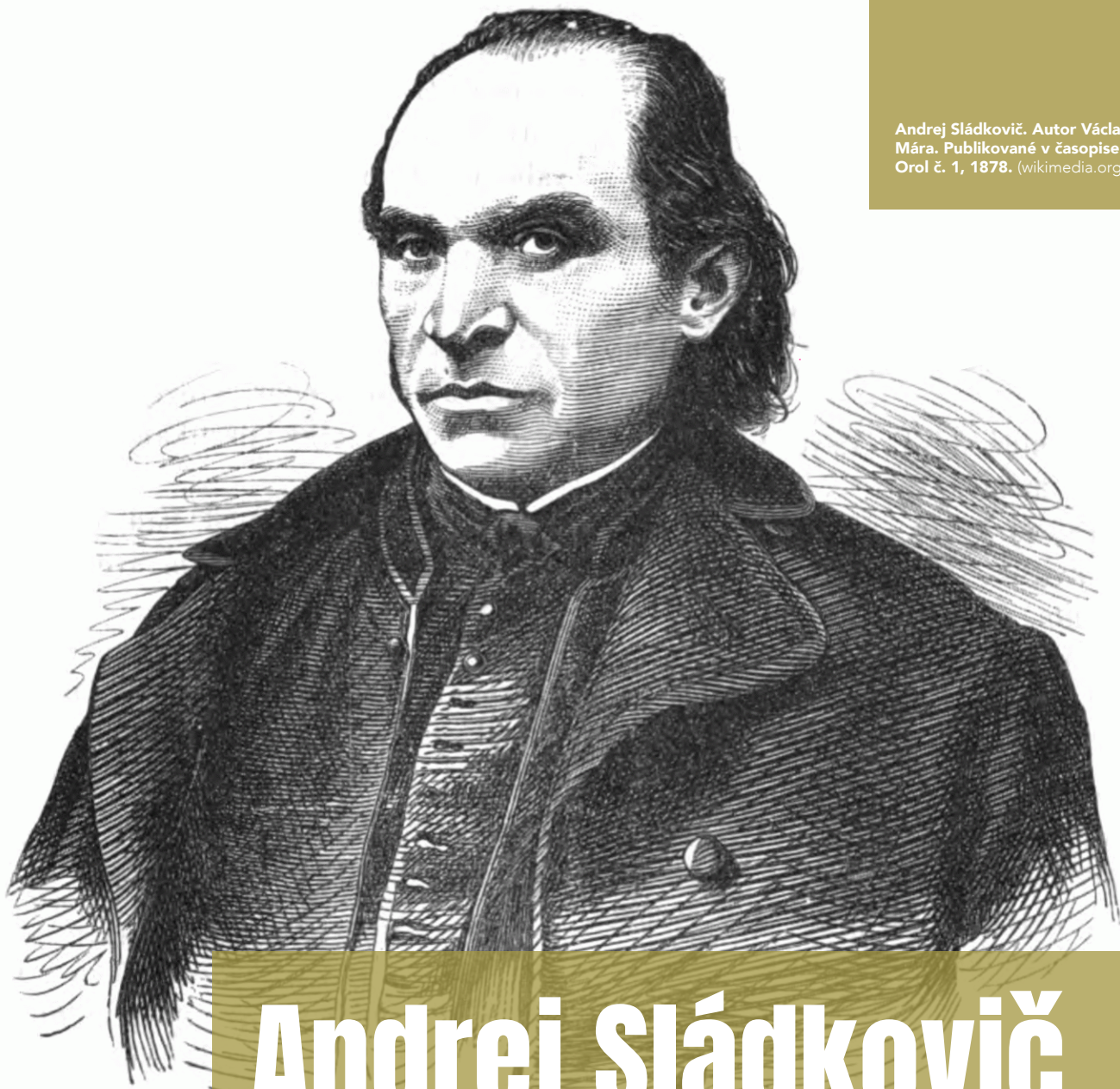
(Foto: Andrea Hrbánová)



V polohe Bašta sa dnes nachádza rekonštrukcia základov objektu v tvare pravidelného hexagonu. Tu Václav Hanuliak v rokoch 1984 až 1986 uskutočnil systematický výskum. (Foto: Zuzana Vrtová)

Pôsobenie Cruciferorum ordinu, jedného z križiackych rádov, zostáva otázkou pre budúcnosť. Podarí sa ešte nájsť hodnoverný podklad, ktorý by ich eventuálnu prítomnosť vo Víglaší potvrdil?

Popri tomto, viaceré chotárne názvy, ako napríklad blízky protiahly kopec Kaplnka, sú



Andrej Sládkovič. Autor Václav Mára. Publikované v časopise Orol č. 1, 1878. (wikimedia.org)

Andrej Sládkovič „v lákavých osídlach“ rieky Hron



Jana Borgulová, publicistka a múzejníčka

Velký slovenský básnik Andrej Sládkovič býva často vznešene označovaný aj ako pohronský slávik. Ale nie bez dôvodu. Väčšiu časť svojho nedlhého života totiž pôsobil v priestore stredného toku Hrona, pri brehoch tejto rieky čerpal pokoj pre svoju rozorvanú dušu. Hravé vlnky v ňom často povzbudzovali tvorivé myšlienky, ktoré pretváral do nádherných veršov. Aj jednu zo svojich básní venoval práve tejto rieke:

*na твојих брехох, в тóňах јелšiny
спіеваť ја будем в тіе violíny
šуму твојо, slovenský Hron!
А кеď забúриа з прs мојих žiale,
нећ са озýва од скалы к скале
бúрных твојих вóд бартóн.
(Hron, 1845)*

Detstvo a vzdelanie

Kým sa tak stalo, treba pripomenúť básnikove začiatky. Andrej Braxatoris Sládkovič sa narodil 30. marca 1820 v Krupine ako ôsme zo sedemnástich detí učiteľa a kantora Ondreja Braxatorisa. Prvé vzdelanie prijímal od otca, neskôr v štúdiu pokračoval na piaristickom gymnáziu v Krupine a od roku 1832 na lýceu v Banskej Štiavnici. Po šiestich rokoch štúdium prerušil pre nedostatok finančných prostriedkov (živil sa ako pomocný učiteľ

v Ladzanoch). Po návrate do Banskej Štiavnice si vylepšoval materiálne možnosti aj dávaním súkromných hodín v meštianskych rodinách, popri iných aj v rodine Pavla Pišla. Tam sa zoznámil s jeho dcérou Máriou, inšpirovanou neskoršej básnickej skladby Marína. Nasledovali roky štúdiá na lýceu v Bratislave (1840-42) i na univerzite v nemeckom Halle (1843-44).

Hájniky a či Rybáre

Kúpeľné mesto Sliač pozostáva z troch častí. Okrem areálu so starými kúpeľnými domami ho tvoria aj dve kedysi samostatné obce – Hájniky a Rybáre. V Hájnikoch stojí renesančný kaštieľ zemianskeho rodu Bezeghovcov.

Presne pred 180 rokmi, po návrate z univerzity v Halle roku 1844, pozval jeden z potomkov starej slovenskej zemianskej rodiny Peter Bezegh do Hájnik za vychovávateľa a učiteľa svojich štyroch dcér práve Andreja Sládkoviča. A tak sa dostávame k významnému pobytu najpoetickejšieho štúrovského básnika v tomto meste. V malebnej prírode prežil básnik napriek citovému otrasu

pokojnejšie obdobie svojho života. Bolo to zároveň najtvorivejšie obdobie, v ktorom sa naplno prejavil jeho talent a nadanie. Dnes zdobí bezeghovský kaštieľ v Hájnikoch pamätaná tabuľa, na ktorej môžeme prečítať:

**„Čo keď sa puk ten vo kvet rozvíje,
svety nám závidieť budú.
Tu napísal roku 1846 Andrej Sládkovič
Marínu.“**

V archívoch však niet žiadnych dôkazov, že Marínu napísal Sládkovič v tomto kaštieli. Dom, v ktorom Sládkovič v tom čase býval, ešte dnes nájdeme na južnom okraji Rybár. Pri vchode do bývalej zemianskej kúrie nám pamätaná tabuľa tento významný historický fakt pripomína.

V pokojnom prostredí krásnej prírody – pri prechádzkach po brehu Hrona – sa básnický talent Sládkoviča naplno rozvinul. A tak uzreli svetlo sveta najkrajšie básnické skladby Marína a Detvan. Svojou tvorbou podal dôkaz o kráse, spevavosti a básnickej tvárnosti spisovnej slovenčiny.

Pri čítaní básnickej skladby Marína si môžeme predstaviť romantické zákutia neďaleko starého korviniovského vodného mlyna, obklopeného zo všetkých strán jelšami. Prichádzalo sa tam lavičkou cez náhon dreveného mlynskeho kolesa. Práve Sihot' bola vraj najobľúbenejším miestom básnika, kde najradšej písal a zároveň sa liečil zo svojej lásky.

Námet k druhej vynikajúcej lyricko-epickej skladbe Detvan našiel básnik vo svojom okolí. Bezprostredným podnetom k napísaniu tejto skladby bola návšteva jarmoku v Detve spolu s rodinou Bezeghovcov. Okrem krásnych ľudových postáv nájdeme v diele aj prísneho, ale spravodlivého panovníka. Kráľa Matiaša si Bezeghovci veľmi vážili, pretože podľa ústneho podania práve Matej Korvín dal postaviť kaštieľ v Hájnikoch, ktorý mu počas poľovačiek v okolitých horách slúžil ako prechodné sídlo.

Počas pobytu v Rybároch udržiaval Sládkovič osobné i písomné kontakty s mnohými významnými národnými osobnosťami. Zbieral a zapisoval aj rozprávky, piesne a ľudové hry. V Rybároch pracoval aj na zlepšení svojej pracovnej pozície, chodieval do Banskej Štiavnice, kde v októbri 1846 zložil rigoróznu skúšku

na evanjelického kazateľa a po zvolení za evanjelického kňaza v Hrochoti 23. mája 1847 bol 9. júna 1847 Jánom Seberíny v tomto meste vysvätený na kňazský stav.

Hronsek

V čase pôsobenia v Rybároch Sládkovič pravidelne chodieval na bohoslužby do artikulárneho kostola v Hronseku. Stretával sa tu s priateľskou spoločnosťou, najmä v rodine panského úradníka Sekoviča. Osobitne ho zaujala jeho dcéra Antónia Júlia, ktorá v básnikovom srdci postupne nadobro nahradila éterickú Marínu. Mladá deva si nebola istá, či dokáže nahraďovať bájnu lásku v srdci básnika, ale napokon ju presvedčil.

Lúboštné vzplanutie prerástlo do silného citového vzťahu natoľko, že Sládkovič zakrátko požiadal o jej ruku. Sobáš sa konal už 15. septembra 1847, sobášny akt vykonal Sládkovičov brat Karol Braxatoris v známom artikulárnom kostole. Predobrazom budúceho manželského spolužitia sa stal text piesne, ktorú si obaja snúbenci pred obradom zaspievali:

**„Mne chyženka
úbohá
pri tebe bude
chrám,
ja v nej prosím od
Boha
jedinké zdravie
nám...“**

Zhodou okolností a neskôr pre Sládkoviča v čase pôsobenia v Radvani stali hronseký artikulárny kostol a fara častým miestom

stretávania sa s tamojším farárom Augustom Horislavom Krčmerym, jedným z najlepších Sládkovičovych priateľov. Tam sa zrodila aj hymnická pieseň Hojže, Bože, ktorú hudobne spracoval Krčmery a text je dielom Sládkoviča.

Hrochoť

Práve vtedy, keď mal Sládkovič Detvana v podstate spracovaného, prišla ponuka. 23. mája 1847 bol vyvolený za farára v Hrochoti. Na deväť rokov teda zviazal svoj život s touto podpolianskou obcou. Roky 1847-1856 sú vymedzené predovšetkým jeho pôsobením v postavení evanjelického kňaza, no tu sa začal

rozvíjať aj jeho rodinný život i osvetová práca medzi ľuďmi. Spočiatku bol na fare sám, ale svoju lásku k Antónii Júlii Sekovičovej aktívne prejavoval aj pešími návštevami z Hrochote do Hronseka, často sa vracal domov nočnou hodinou, čo svedčí aj o dobrej kondícii vtedy 27-ročného mladého muža. Po štyroch mesiacoch sa konal sobáš a mladá deva nasledovala manžela.

Hrochoť teda znamenala pre Andreja Sládkoviča začiatok kňazského účinkovania i manželského stavu. Obidva vážne momenty spôsobili, že sa na niekoľko rokov básnický (až na výnimky) odmlčal, starostlivosť



Artikulárny kostol v Hronseku (Foto: Andrea Hrbánová)

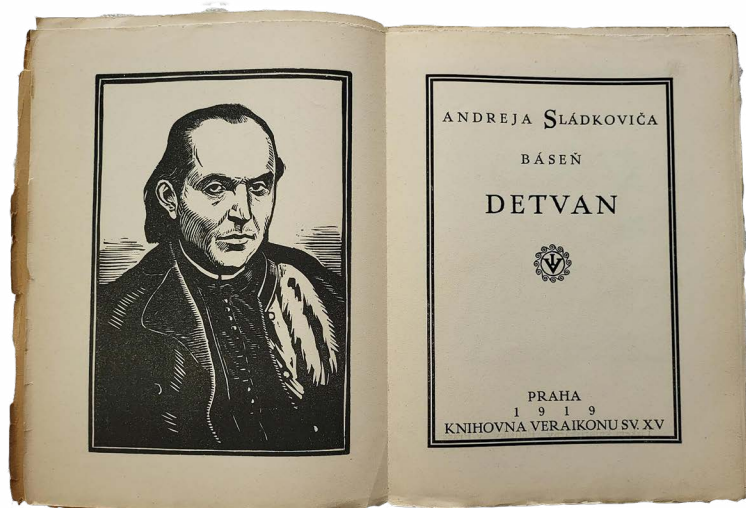
o príslušníkov hrochotského cirkevného zboru ho plne zamestnávala. Uvedomoval si však, že prišiel do kraja, kde je núdza na dennom poriadku. Sám neoplýval majetkom, preto uvedené roky boli naozaj ťažké. Oporou

mu bol tunajší učiteľ Samuel Šok, ktorý poznal miestne pomery. Situáciu ešte skomplikovali politicko-spoločenské pohyby rokov 1848/49. Revolučné zmeny Andreja Sládkoviča nadchli a reagoval na ne už v marci 1848 odvážnou básňou Zaspievam pieseň o slobodnej vlasti.

A tak tridsaťšesťročný Andrej

Sládkovičom na dvore evanjelickej fary mala pripomínať obe udalosti. No Sládkovič nebol len zasneným básnikom, musel byť aj praktickým človekom. Ved' sa zaslúžil o stavbu novej veže kostola, pokrytie strechy medeným plechom, ale aj o výstavbu škôl v Horných Pršanoch, Malachove a Skubíne. Pravidelne sa prihovárал svojim cirkevným učite-

ľom, povzbudzoval ich v neľahkej práci, sledoval školskú dochádzku žiakov, snažil sa, aby



Sládkovič pôsobil 16 rokov ako evanjelický kňaz v Radvani (Foto: Miroslav Lamý)

Sládkovič spolu s manželkou a štyrmi deťmi uvoľnil faru pre svojho nástupcu Michala Janča a nasledujúcich šesťnásť rokov účinkoval ako evanjelický kňaz v Radvani (k farnosti patrili fílie Skubín, Malachov, Pršany, Iliáš a Kremnička). Tam prežil krásne roky matičného vzopätia, napísal básnické skladby Svätomartiniáda, Pamiatka na deň 4. augusta, Gróf Mikuláš Subič Zrinsky na Sihoti, Čo vy za nič nemáte nás a iné. Vzorne sa staral o povznesenie cirkevného zboru. Bol miláčikom národne orientovaných Slovákov, uznávala ho i uctievala najmä mládež. Radvanská fara bola častým miestom vzácných hostí.

V Radvani sa Braxatorisovcom narodili ešte štyria synovia, no traja z nich umreli. Ostal iba Martin Metod, ktorý sa narodil v roku 1863, kedy sa slávil milénium príchodu vierozvestov Cyrila a Metoda. Lipa zasadená Andrejom

všetky deti dostali aspoň základné vzdelanie.

Napriek rozličným názorom udržiavali majitelia radvanského kaštieľa v susedstve s obyvateľom ev. fary korektný vzťah. Anton Radvanský ako významná postava Zvolenskej župy nechal tohto „pansláva“ pôsobiť až do jeho smrti. Za všetko vypovedá rozhovor medzi jeho manželkou barónkou Radvanskou, rodenou Podmanickou, a Sládkovičom. Andrej Braxatoris na výčitku, že je veľkým panslavom, hoci ani slovenského mena nemá, odvetil: „No, a keby som mal ešte tak čisto slovenské meno, ako je Podmanický alebo Radvanský, potom by som ja len ešte bol tým opravdivým panslavom!“ Barónka sa usmiala a prešla na inú tému.

Spojenie s Banskou Bystricou a informovanosť o dianí v širšom okolí zabezpečovali jeho priatelia – básnik Ján Botto, advokát Ľudovít Turzo-Nosický, celoživotný priateľ Ľudovít Grossmann. Najväčší ruch nastal vždy 30. novembra – na

Ondreja, keď sa jeho priatelia v hojnom počte naraz išli pozdraviť svojho vzácného druhu.

Radvanská fara stála pri hradskej, vedúcej z Banskej Bystrice do Zvolena. Bola úplne inakšie situovaná ako súčasná, ktorá bola postavená v 30. rokoch 20. storočia. Priečelie pôvodnej bolo obrátené na juh, pred farou bola malá kvetinová záhradka. Z hradskej sa vchádzalo do predného dvora nevelkým mostíkom a latkovou bráničkou. Vchod mal dvojkridlové železné dvere, nimi sa vošlo do pitvora, ktorý rozdeľoval faru na dve krídla.

V ľavom bola priestranná kancelária, pri nej hneď menšia izba – kaplánka. V pravom boli dve izby, kuchyňa a komora. Sládkovičova pracovňa, v ktorej strávil väčšiu čas dňa, pozostávala z vyššieho písacieho pultu, pri ktorom písal po stojačky. Okrem iného v miestnosti

bola veľká knižnica, ťažký stôl, i menší s bridlicovou doskou. Túto miestnosť mal básnik najradšej, lebo vraj „v priestrannej“ miestnosti je aj ľudský duch voľnejší.

Andrej Sládkovič začal chorľavieť na začiatku zimy 1868. Od tej doby sa už neuzdravil, polihával, niekedy bol v stave vykonávať aspoň

Socha A. Sládkoviča pri evanjelickom kostole v Radvani (Foto: Miroslav Lamý)



častočne svoje povinnosti, často ho však musel zastúpiť jeho kaplán, budúci zať Jozef Hodža.

Netrvalo to však príliš dlho – Sládkovič predčasne ako 52-ročný zomrel 20. apríla 1872. Pohreb sa konal za veľkej účasti smútiacich. Pochovaný bol na cintoríne v Radvani-Královej, kde zarmútený básnik Ján Botto na záver smútočného obradu vyzdvihol básnikove spisy aj s vavrínovým vencem do výšky a zvolal:

*Sládkoviču! / Ty's dal nám
hľa to - / My Tebe čo za to?! /
Studenú tvrdú hruď. - - /No
prídu časy, - a slávu Tvoju /
Spomínať veky budú!!*



Básnik si pamiatku tvorcu Maríny a Detvana uctil aj básňou Na blahú pamäť Sládkovičovu. Vo výročný deň Sládkovičovej

smrti roku 1873 sa pri jeho hrobe na cintoríne v Radvani-Kráľovej konala spomienková slávnosť, na ktorej Ján Botto predniesol svoje verše a spolu s ostatnými zasadil nad hrobom „pohronského slávika“ slovanskú lipu.

Už viac ako osem desaťročí hľadí „pohronský slávik“ Andrej Sládkovič na svoj „špatokrásny“ ľud z podstavca pomníka pred ev. kostolom v Radvani (socha bola odhalená 9. júna 1940) a rozjíma o jeho minulosti, prítomnosti a budúcnosti. A zasa my, nasledujúce generácie, čerpáme z jeho poézie i ľudského údely krásu, energiu, nádej i poslanstvo. Už od školských rokov sa nám meno Andreja Sládkoviča vrýva do pamäte prostredníctvom veršov o láske, ale aj o potrebe biť sa za svoje národné práva, ľudskú dôstojnosť a pevné miesto v spoločenstve sveta.

Detail náhrobného kameňa na Sládkovičom hrobe v Radvani (Foto: Miroslav Lamy)



BABKARSKÁ

24. MEDZINÁRODNÝ FESTIVAL SÚČASNÉHO BÁBKOVÉHO DIVADLA
24TH INTERNATIONAL FESTIVAL OF PUPPETRY ART

WWW.BABKARSKABYSTRICA.SK

2024 BYSTRICA 1. - 6. OKTOB

PŘECECHTEL

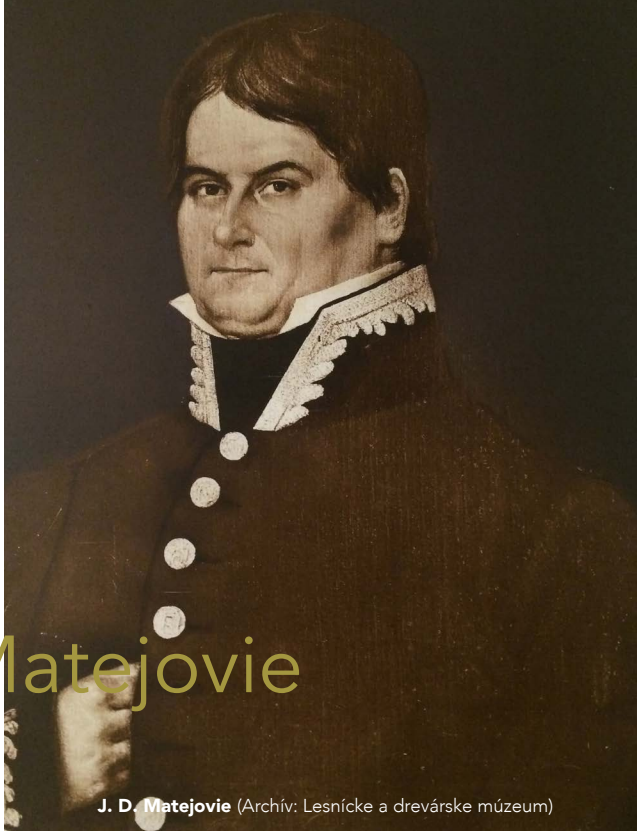
PAMIATKY A PAMÄTNÍKY

Jozefa Dekreta Matejovie

 Július Burkovský, lesník

Svojou činnosťou zanechal dielo, ktorým sa zaradil k najvýznamnejším osobnostiam slovenského lesníctva na prelome 18. a 19. storočia. V jednom z niekdajších historických centier baníctva a hutníctva, akým bola aj Banská Bystrica (vtedy Neusohl), takmer 30 rokov pôsobil Jozef Dekret Matejovie (1774 – 1841), z čoho 23 rokov ako lesmajster – prednosta banskobystrického cisársko-kráľovského komorského lesného úradu.

Narodil sa v drevorubačskej rodine Jána Dekreta a Márie Trangošovej – Mattošovej 12. 7. 1774 v osade Dobroč (dnes súčasť Čierneho Balogu). V tomto roku si pripomíname 250. výročie jeho narodenia. Prímeno Matejovie dostal po svojom starom otcovi Matejovi Dekretovi. Po absolvovaní štvorročnej ľudovej školy a nižšieho piaristického gymnázia v Brezne od roku 1787 vykonával pomocné a neskôr meračské práce v úrade banskobystrického komorského lesmajstra. Potom od roku 1790 pôsobil na viacerých miestach (Dobroč, Boca, Tisovec, Brezno, Banská Bystrica, Polhora a znova Brezno) v rôznej služob-



J. D. Matejovie (Archív: Lesnícke a drevárske múzeum)

nej hodnosti (pomocný lesný dozorca, lesný dozorca, podlesný, lesný, dočasný nadlesný, riadny nadlesný, brezniansky lesný pojazdny). Ako samouk sa stále zdokonaľoval v lesníckom odbore najmä štúdiom dostupnej nemeckej lesníckej literatúry. Pozoruhodné výsledky dosiahol okrem úpravy horehronských osadníckych pomerov aj pri pokusoch s umelým zalesňovaním. V roku 1814 bol za podpory budínskeho hlavného lesného inšpektora Františka Duška (1769 – 1826) vymenovaný za banskobystrického cisársko-kráľovského komorského lesmajstra. V tejto funkcii sa podieľal aj na odbornej výchove lesných zamestnancov. Veľkú pozornosť venoval obnove lesov, ich pestovaniu i plánovitej ťažbe, do ktorej zaviedol používanie ručnej píly. Uskutočnil aj mnoho ďalších opatrení, ktoré možno pokladať za priekopnícke. V septembri 1837 odišiel do výslužby, potom začal chorľaviť a v januári 1841 zomrel na zápal pľúc.

V Banskej Bystrici sa nachádza niekoľko pamiatok na Jozefa Dekreta Matejovie: Predovšetkým je to Hrob Jozefa Dekreta Matejovie na rímskokatolíckom cintoríne,

ktorý sa dodnes zachoval a je nielen lesníckou pamiatkou, ale aj národnou kultúrnou pamiatkou. Je na ňom pôvodný latínový kríž opatrený girlandou a soškou Panny Márie s dieťaťom.

Pod ňou latínová náhrobná doska s nemeckým nápisom, ktorá informuje o tom, že tam leží Joseph Decrett, komorský lesmajster banskobystrického (Neusohler) dištriktu, ktorý sa narodil 12. 7. 1774 a zomrel 18. 1. 1841. Hrob dali lesníci upraviť v roku 2002 a schodište vedúce aj k tomuto hrobu dalo upraviť mesto v roku 2023.

Ďalšou pamiatkou je Dekretova busta v Národnej ulici s príslahlým parčíkom. Cisársko-kráľovský lesný úrad, ktorý komorský lesmajster Dekret viedol, sídlil v jednoposchodovom Komorskom dome (Kammerhof) na hlavnom námestí. Túto budovu v roku 1916 nahradila nová, dvojposchodová výstavná budova, v ktorej sídlilo Uhorské kráľovské lesné riaditeľstvo (teraz Generálne riaditeľstvo Lesov SR). Bronzovú bustu Dekreta vyhotovil v roku 1915 umelecký sochár František Šidlo, ktorý je autorom aj bronzového reliéfu Dekreta na pamätníku v Dolnom Jelenci z roku 1913. Pôvodne bola busta umiestnená vo vestibule lesného riaditeľstva, až v roku 1954 ju premiestnili na podstavec z lešteného červeného granitu do čela parčíka v terajšej Národnej ulici. Tento priestor kedysi patril do rozsiahleho komorského dvora. V roku 2006 boli pri buste osadené dva informačné pylóny so sloven-



Dekretova busta na Národnej ulici v Banskej Bystrici (Foto: Miroslav Lamy)



Hrob J. D. Matejovie (Foto: Miroslav Lamy)

ským a anglickým textom, ktoré charakterizujú túto lesnícku osobnosť a tretí pylón s menom Jozefa Dekreta Matejovie bol osadený na okraji po ňom pomenovaného parčíka.

Napokon je to Pamätný kameň, umiestnený pred niekdajším Dekretovým domom v Banskej Bystrici na vtedajšej Obere Gasse č. 176, ktorý zakúpil hneď po nástupe do funkcie banskobystrického komorského lesmajstra. V tomto dome žil v bezdetnom manželstve

Pamätník pri budove bansko-bystrickej hlavnej pošty (Foto: Miroslav Lamy)



s chovanicom hutného šáfara Michala Wenzla, Katarínou Teréziou Haberle (sobáš mali v Polhore 27. 9. 1802) a dvomi chovanicami, až do svojej smrti. V roku 1947 tento dom v Hornej ulici č. 5 spolu s ďalšími dvomi musel ustúpiť novostavbe hlavnej pošty. Predchádzajúce iniciatívy na označenie tohto domu pamätnou tabuľou, pokiaľ ešte stál, boli neúspešné. Pamätný kameň, autorom ktorého je Richard Seneši, pozostáva z kamenného kvádra kráľického pieskovca, na ktorom je okrem identifikačných údajov uvedený aj Dekretov odkaz „zachovať lesy potomkom“.

Pamätný kameň bol odhalený 23. 7. 2004. V hornej časti je otvor na sadeničku stromčeka symbolizujúci lesy, ktorým Dekret zasvätil celý svoj život.

Všetky tieto pamiatky sú

zaradené do sústavy Významných lesníckych miest. Pamiatky na Jozefa Dekreta Matejovie sa nachádzajú okrem Banskej Bystrice aj na iných miestach, ako napríklad Brezno, Čierny Balog s Dobročom, Dolný Jelenec, Kohútová neďaleko osady Rybô, Kováčovská dolina, Lesnícky skanzen vo Vydrovskej doline, Liptovský Hrádok, Zvolen a dokonca aj na Morave v obvode Školského lesného podniku Mendelovej poľnohospodárskej a lesníckej univerzity v Brne.

Pamätník v Kováčovskej doline (Foto: Miroslav Lamy)



www.dobrydom.sk



DOBRYDOM
nízkoenergetické a pasívne drevostavby

Pozostatky historickej ŽELEZIARNE UNION vo Zvolene



Lubica Miľanová, historička

Železiareň UNION s obytnou kolóniou.
(Fond: Lesnícke a drevárske múzeum)

Základné informácie k priemyselnému areálu továrne Union, ktorá v poslednej tretine 19. storočia odštartovala nástup priemyslu vo Zvolene, je možné objaviť vo všetkých troch monografiách mesta z roku 1891, 1993 a 2013. Početné príspevky v knihách o Zvolene 1918 – 1989 ich dopĺňajú spomienkami obyvateľov na jej miesta a objekty. Unionka, ako jej obyvatelia Zvolena milo hovoria, a jej rozhodujúci vplyv na rozvoj mesta, stále zostáva ich živou témou.

Unionka stála priamo pod Pustým hradom

Jeden zvolenský rodák napísal, že ak by sa Zvolen rozhodol postaviť pamätník zrodu mesta, mohlo by to byť práve uprostred fyzicky už takmer zaniknutého, no v podvedomí Zvolen-

čanov aj po storočí stále prítomného fenoménu Unionky. K Unionke sa Zvolenčania vracali dlhé desaťročia po jej zániku. Veď ísť v nedelňu na kultové výletné miesto na Pustom hrade inak, ako popri robotníckych činžiakoch Unionky, sa ani nedalo. A pri podvečernom návrate nezastaviť sa pod pagaštanmi na dva-tri poháre piva čapovaného v tehlovej budove bývalej administratívy Unionky taktiež nie. Výstup na Pustý hrad však nemusel byť vždy dôvodom návštevy starej Unionky. Seniori si budú pamätať knižnicu v jednej z jej budov, ktoré dodnes stoja. A iste ešte viac to, ako za svojich mladých čias odhaľovali tajomstvá hier lásky na lúkach plných kričkov „za kanálom“ napájajúcim turbíny Unionky. Energia zlievajúca sa s energiou... Hoci toto už takmer všetko je spojené s časom minulým, duch Unionky bude ešte dlho pripomínať okamih, keď sa zo Zvolena stalo skutočné mesto.

Súhlasné stanovisko mesta

Už v prvej zvolenskej monografii notár Juraj Bánik uviedol okrem iného aj informáciu o chýrečnom závode na dorábanie „plachu“ pod menom Union, ktorá už vtedy pod celým názvom Výsadná cisárska a kráľovská železiarska spoločnosť Union naplno vyrábala. Stojí za zmienku jeho konštatovanie, že sa objavili hlasy, ktoré vystupovali proti existencii továrne vo Zvolene. Jedným z uvádzaných dôvodov bola plánovaná výstavba hate na Hrone, ktorá vraj bude brániť jeho využívaniu pre plavbu plťí po rieke. Rozhodnutie predstaviteľov mesta padlo v prospech výstavby továrne 2. decembra 1871. Sami si museli byť vedomí, vzhľadom na plochu odpredaných pozemkov a chystanú vysokú investíciu, že pôjde o výnimočný projekt, ktorého význam pre Zvolen samozrejme celkom nedokázali vyhodnotiť. Aj vtedajšie médiá písali o veľkorysom podniku, ktorý premení

Zvolen na druhý Sheffield alebo Birmingham. Ťažký priemysel pritiahla do Zvolena dobrá poloha mesta a najmä železnica spolu so zdrojom vody, dreva a hnedého uhlia v Badiáne. Mesto ponúklo, dnes už by sme povedali, lukratívne pozemky pod Pustým hradom a na sútoku Slatiny a Hrona, ale v patričnej vzdialenosti od mesta. Zrazu ku klasickému pohľadu na Zvolen cez hrad a kostolné veže pribudol pohľad nový a to cez dymiace sa komíny a strechy vedľa seba stojacich výrobných hál. Aj ulica z mesta k továrni časom získala pomenovanie Fabrická cesta.

Objavenie objektov železiarne

Dlhodobou jediná publikácia, z ktorej sa dalo čerpať o histórii továrne pochádza z pera Juraja Pertziana a bola napísaná pri príležitosti 50. výročia KSC v roku 1971 s patričným dôrazom na robotnícke hnutie vo Zvolene. Aj preto

je veľmi vítaným príspevok Evy Bellákovéj, ktorá továreň zahrnula a podrobnejšie identifikovala a popísala, najmä z hľadiska dnes veľmi modernej témy – industriálnej architektúry, vo svojej knihe Architektúra historických železiarní na Slovensku 1815 – 1948 (Bratislava 2018). Z jej mapovania železiarní sa dá zistiť, že z továrne Union sa zachovali priemyselné



Robotníci UNION-ky v roku 1920 (Fond: Lesnícke a drevárske múzeum)

objekty a stavby kolónie. V zmysle kategorizácie výroby ide o továrenský závod, v ktorom sa spracovávalo surové železo a produkovali sa výrobky a rovnako ako v minulosti aj dnes je areál v súkromnom vlastníctve. Jeho využívanie je mimo výrobných účelov a ak ide o ruiny tak o neprezentované, ktoré sú dnes na rozdiel od minulosti súčasťou sídelnej štruktúry. Zároveň uviedla, že tieto objekty zostávajú „bez vyjadrenia“ z hľadiska legislatívnej ochrany.

Čaro areálu železiarne sa pomínulo

Polstoročná výroba továrne, ktorá v čase svojej najväčšej produkcie zamestnávala do 1000 ľudí, sa dá časovo rozdeliť do štyroch období: výstavba továrne a začatie produkcie (od roku 1872), rozširovanie výroby (od 90. rokov 19. storočia) ovplyvnenej aj zmenou majiteľa továrne (r. 1900 – Rimamuránsko-šalgotárjanska spoločnosť), prestavba továrne a orientácia na valcovanie a výrobu špeciálnych plechov (od roku 1901) a ukončenie výroby (1921) spojenej s postupnou likvidáciou továrne (do 1. polovice 30. rokov 20. storočia).

Ak by sme si mali konkretizovať objekty z areálu továrne Union ako pozostatky priemyselného dedičstva, ktoré majú určitú hodnotu pre pamäť mesta, určite by k nim patrila bývalá administratívna budova závodu, mechanická dielňa, dva objekty – domy pre zamestnancov, obchod, bytový dom pre zamestnancov a prísažný kríž so sochou Márie. Prvé dva objekty ešte v značnej miere dodnes zachytávajú, najmä čo sa týka fasády, výraz industriálnej architektúry. A o čo Zvolenčania prišli? O výrobné haly a komíny, ktoré sa stratili výstavbou skladových priestorov pre armádu, o Hornú aj Dolnú kolóniu s bytovými objektami pre majstrov, robotníkov a riaditeľský personál, ktoré zrejme vo veľkej časti zlikvidovala výstavba po 2. svetovej vojne, o školu a o spoloč-

skú budovu s hostincom, ktorá bola zbúraná až v 90. rokoch 20. storočia. Stratili sa aj strážne domčeky pri železnici... A s tým všetkým aj nevedný duch tohto miesta.



Robotnícke domčeky (Fond: Lesnícke a drevárske múzeum)



Križ so sochou Panny Márie pri obytnej kolónii (Fond: Lesnícke a drevárske múzeum)

Pamiatková ochrana chýba

Je zjavné, že aj keď si Zvolenčania uvedomujú značný vplyv továrne Union na vývoj mesta po stránke hospodárskej, sociálnej, demografickej a kultúrnej, záchrana ešte stojacich niekoľkých objektov, viac či menej poškodených, nenašla dodnes svojich nositeľov.

Zachovalo sa skutočne málo z rozsiahleho priemyselného areálu závodu, ktorý ako píše E. Belláková „mal v oblasti valcovania viacero technologických prvenstiev. Závod bol jedinou továrňou svojho druhu v Rakúsko-Uhorsku a v r. 1875 tu bolo spustené prvé valcovacie zariadenie Lautovho tria na území Uhorska“. Po roku 1900 mal závod vybudovaný vlastný laboratórny vývoj. A to hovoríme len o oblasti výrobnej. V značnej miere ovplyvnila aj spoločenský, politický a kultúrny život mesta. V jej kolónii vznikali podporné spolky a záujmové krúžky, fungovala zdravotnícka starostlivosť a obchody, založila sa škola a knižnica, organizovali sa robotníci továrne a osvojovali si myšlienky sociálnej demokracie. A zrejme



Pamätné tablo z 25. výročia vzniku továrne. 1897 (Fond: Lesnícke a drevárske múzeum)

na druhej stále sú stále tu (výrobný, administratívny, obytný aj sakrálny objekt) a k dispozícii na určitú pamiatkovú ochranu. Stále nie je neskoro. Len označenie



Administratívna budova továrne v súčasnosti (Foto: P. Albert)

práve tu treba hľadať zdroj fenoménu Unionka. Pretrváva totiž stále v mysliach ľudí, odovzdávajú si spomienky a vracajú sa na príjemné a vyhľadávané miesta stretnutí, oddychu a relaxu spojené s históriou. Odtiaľ vždy bolo blízko k obom zvolenským riekam, k staronovému Pustému hradu aj k oproti stojacej skalistej Poštárke. Na jednej strane sú už stopy po Unionke a jej areáli veľmi nepatrné a stav niektorých objektov priam skľučujúci, ale

Unionka v mestskej časti Balkán určite nepostačuje. Zviditeľniť vysoko pozitívnu minulosť mesta, obrátiť na ňu pozornosť Zvolenčanov a dopriať záujem o ňu aj súčasnej občianskej komunite, ktorá ju obýva, stojí za pokus. Príbehy svetových miest, ktoré dokázali premeniť svoje už nevyužívané priemyselné objekty na príťažlivé miesta originálnej kultúry nám k tomu ponúkajú živú inšpiráciu.

Lokomotiva ČKD naložená na podvozku vagóna širokorozchodnej železnice v Kriváni. Tretí zľava je strojvodca Karol Klimo. (Archív: Želmíra Martiniová)



ZANIKNUTÁ

lesná železnica v Hriňovej

 Renáta Neupauerová, historička

V časoch svojej najväčšej slávy, znamenali lesné železnice jeden z najúspornejších spôsobov približovania dreva z lesa. Ich význam spočíval vo vysokej výkonnosti a všestrannej použiteľnosti. V Hriňovej lesná železnička prechádzala pre ňu typickými strmými a ťažko prístupnými lokalitami.

Stavba „holými“ rukami bola namáhavá

Impulzom na stavbu železnice v Hriňovej bol v prvej dekáde 20. storočia rozvoj lesného hospodárstva, pričom klasické zväžanie dreva konskými poťahmi začalo byť preto nevyhovujúce. S prípravami na výstavbu trate sa začalo v roku 1913 na žiadosť bývalého majiteľa Víglašského veľkovejvodského panstva arcivojvodu Fridricha Habsburského, pod ktorého právomoc Hriňová vtedy spadala. Samotná výstavba prebiehala v niekoľkých etapách od roku 1915. Železnica bola stavaná ako úzkorozchodná, s rozchodom 760 mm. Podľa vtedajšieho spôsobu výstavby a aj z dobových fotografií je zrejmé, že sa na stavbe vo veľkej miere využívala ručná práca, a to najmä domáceho obyvateľstva. Od roku 1914 pomáhali stavať železničnú trať ruskí vojnoví zajatci. Medzi hlavné náradie robotníkov patrili vidly a špeciálne upravené krompáče, ktorými sa ubíjali podvaly do štrkového podložja. Hrubý štrk sa navážal železnými vozíkmi.

Trasa sa začínala na lúke pri dnešnom krivánskom kostole

Trať sa začínala v obci Kriváň pri železničnej stanici v centre obce a odtiaľ pokračovala priamo k desať kilometrov vzdalenej Hriňovej. Takmer celá jej trasa kopírovala potok Slatina. V Kriváni už dnes nie je možné v teréne zistiť presnú dráhu trate, pretože v tých miestach vyrástla štvrt nových rodinných domov. Na vodnom toku Slatina sú ešte viditeľné pozostatky mostných pilierov v miestach, kde ho trať pretínala. Tak tiež zemné násypy dnes svedčia o trase, kadiaľ trať viedla. Na mnohých miestach je pôvodné podložie lesnej železnice využité ako poľná cesta, slúžiaca len ako miestna komunikácia.

V centre Hriňovej je v súčasnosti v trase bývalej dráhy vybudovaná nová cyklocesta, na ktorej sa nachádza turistický prístrešok s informačnými panelmi o úzkorozchodnej železničke. Pri výjazde z Hriňovej, smerom na Brezno, je odbočka na miestnu časť Snohy, je odbočka na miestnu časť Snohy. Pár metrov po odbočení je možné vidieť najvýraznejší pozostatok dokladajúci existenciu niekdajšej lesnej železnice - dva mostné piliere, po jednom na každom brehu Slatiny. Aj keď mostná konštrukcia už chýba, je



Lokomotiva maďarskej výroby MÁV. (Archív: Želmíra Martiniová)

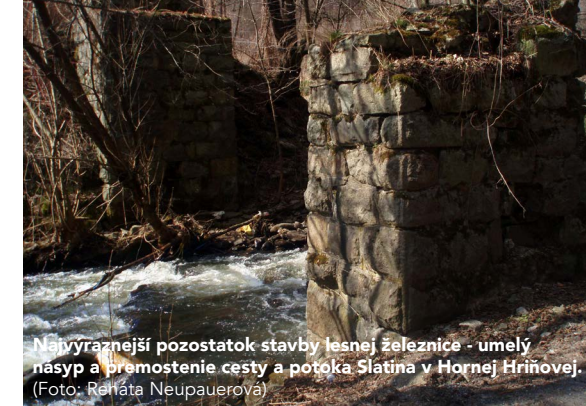
zreteľne vidieť, ako tu trať prechádzala cez vodný tok a viedla do priestoru veľkej štátnej parnej píly. Odtiaľ pokračovala priamo k Bratkovskému mostu, ďalej smerom na miestnu časť Snohy, a končila v lokalite Periská. Presná dĺžka trate bola 21,231 km a odbočka od Bratkovského mosta do Studenej jamy merala 3,435 km. Súčasťou celej stavby železnice bolo množstvo mostov, priecestí, priepustov, výhybiiek a oporných múrov.

Nadránom bolo treba parné lokomotívy nahriať

Prevádzkový park lesnej železnice tvorili parné lokomotívy, ktoré svojou masívnou konštrukciou vyhovovali potrebnej stabilite v náročných terénoch. Ich prednosti spočívali vo vysokej výkonnosti a všestrannej použiteľnosti, a v neposlednom rade v ekonomickej výhodnosti, keďže sa vyznačovali nízkou spotrebou pohonných látok a zaručovali tým lacnú prevádzku. Nezanedbateľná bola pomerne veľká nezávislosť premávky lesnej železnice od dennej a ročnej doby. K veľkým výhodám prepravy dreva po lesnej železnici patrilo aj to, že jej prevádzka nebola takmer obmedzovaná poveternosťnými vplyvmi. Taktiež sa cenilo, že samotné drevo nebolo pri tomto spôsobe prepravy nijako mechanicky poškodzované a bola zachovaná jeho kvalita i kvantita. Dieselová lokomotíva slúžila iba na manipuláciu dreva v areáli štátnej parnej píly. Potom tu bolo asi tridsaťpäť



Lokomotíva a električkový vozeň na osobnú prepravu. Prvý zľava je strojvodca Aladár Levický. Fotené v Hriňovej na Periskách. (Archív: mesta Hriňová)



Najvýraznejší pozostatok stavby lesnej železnice - umelý násyp a premostenie cesty a potoka Slatina v Hornej Hriňovej. (Foto: Renáta Neupauerová)

špeciálnych vozňov na prepravu dreva – plošinové a tzv. opleny. Vozne slúžiace na prepravu zamestnancov boli v začiatkoch len plošinové s nízkymi drevenými bočnicami a jednoduchými lavicami na sedenie, neskôr sa používali električkové vagóny. Vlaková súprava sa skladala z lokomotívy a ôsmich až dvanástich naložených vozňov. Na dráhe sa príležitostne pohybovala drezina, ktorú využívali vyšší lesní úradníci na vybavovanie služobných povinností. Povolenie na jej použitie mali tiež lekári na návštevu chorých. Z Kriváňa do Hriňovej vytiahla drezinu lokomotíva a opačným smerom sa viezla samospádom. Technické zázemie lesnej železnice bolo situované v areáli parnej píly v Hornej Hriňovej. Depo lokomotív slúžilo ako výhrevňa, k dispozícii boli dielne parnej píly. K dôležitým technickým zariadeniam patrilo telefónne vedenie spájajúce expedičný sklad v Kriváni s dôležitými miestami na trati, akými boli parná píla a veľký drevosklad na Bratkovskom moste.

V prevádzke lesnej železnice boli zamestnaní strojuvodcovia parných a dieselových lokomotív, kuriči, brzdiči vozňov a manipulanti, ktorí mali za úlohu nakladať a vykladať drevnú hmotu na prepravné vagóny. Ich prácu ilustruje približuje známy slovenský film *Nevera po slovensky*. Práca strojuvodcu, kuriča a brzďárov bola zodpovedná a fyzicky náročná. Prvého strojuvodcu robil Aladár Levický, po zakúpení druhej lokomotívy bol jej strojuvodcom Karol Klimo. K traťovému personálu patrili i traťmajster a na každých šesť kilometrov trate jeden dozorca. Pre uvedenie lokomotívy do každodennej prevádzky bol potrebný ešte tzv. nočný kurič, ktorý musel ráno lokomotívu pripraviť tak, aby mala dostatok pary na výjazd. Vodu do zásobníkov stroja čerpali z rezervoáru v blízkosti depa. V závislosti od hmotnosti nákladu musela lokomotíva čerpať vodu každých 10 – 15 km, v náročných terénoch každých 5 – 8 km. To však nebol problém pri dostatku vodných tokov pri trati železničky. Najvhodnejšie miesto na čerpanie vody bolo v umelom náhone mlyna u Žiakov.

Hriňovské drevo vyvážali až do Anglicka

Pôvodný účel výstavby lesnej železničky bol zvoz dreva, či už guľatiny, alebo reziva z píl v Hriňovej na prekladisko železničnej stanice Kriváň. Odtiaľ sa množstvo kvalitného narezaného dreva vyvážalo do rôznych krajín Európy, napr. Anglicka, Francúzska a Nemecka. Železnica sa tiež využívala aj na prevoz iných druhov materiálov.

Z horských dolín sa zväžala guľatina do drevoskladov a ďalej na parnú pílu v Hornej Hriňovej. Z píly sa následne rezivo, šindle, zväzky dreva, piliny odvážali do krivánskeho drevoskladu. Vozilo sa celulózové, banské a palivové drevo, drevené uhlie, žrde a latky. Drevo sa vozilo na spracovanie aj na vodné píly v Hriňovej, z lomov sa vozil štrk a kameň, zamestnancom zas deputátne drevo.

Vzhľadom na to, že Hriňová je vzdialená od Kriváňa necelých desať kilometrov a jej centrum sa rozprestiera v údolí obkolesenom kopcovitým terénom, spojnicou s okolitým svetom pre Hriňovčanov bola jediná existujúca asfaltová cesta. Preto hlavne v zimnom období, keď napadlo množstvo snehu, využívali obyvatelia Hriňovej železničku aj na osobnú dopravu. Samozrejme sa tak dialo bez úradného povolenia a len na základe ochoty strojuvodcov. Cestovali tak deti do školy, dospelí za obchodom,

k lekárovi alebo len na návštevu k príbuzným. V lete zasa bola železnička často využívaná miestnymi ženami a deťmi na cestu do lesov, kam chodili na zber čučoriedok, malín, jahôd, hribov a iných lesných plodín. Oficiálne bola osobná doprava na trati lesnej železničky povolená v roku 1927 a platilo to až do jej zániku v roku 1962.



Lokomotívy ČKD v areáli parnej píly v Hornej Hriňovej. (Archív: Želmíra Martinová)

Počas vojny ňou vozili partizánov

V období Slovenského štátu, počas druhej svetovej vojny, bola železnica využívaná aj na prepravu vojenského materiálu, prípadne vojakov alebo partizánov. V čase prebiehajúcich bojov na území Hriňovej medzi sovietskymi a nemeckými vojskami bola železnička využívaná aj na prepravu iného ako dreveného materiálu. Na prípravu Slovenského národného povstania, do dolín smerom na Periská a na Záhorskú chatu, kde neskôr sídlil štáb partizánskej brigády, sa železničkou vyvážali najmä potraviny, predovšetkým však vojnový materiál. Koncom roka 1949 sa začalo s výstavbou strojárskoho závodu v Hriňovej a vtedy sa tiež vo veľkej miere využívala lesná železnica na prevoz stavebného materiálu a zariadenia pre závod.

Zamestnanci dostávali dôchodok, vtedy to bolo výnimočné

Štátne lesy poskytovali svojim zamestnancom určité sociálne istoty a možnosť lepšieho zabezpečenia ich rodín. Strojuvodcovské miesta boli patrične ohodnotené, mali nárok na mimoriadne príspevky a naturálne dávky.

V miestnych pomeroch patrili k „honorácii“. Dostávali lesnícke uniformy i pracovné oblečenie a obuv, mali nárok na deputátne drevo a dôchodok v čase, keď to nebolo bežné. Boli im vyhradené aj pozemky, kde si mohli sadiť zemiaky, siaľ obilie alebo kosiť trávu pre dobytok. V roku 1948 dostávali zamestnanci na prílepšenie peňažné dávky, obuv, šatstvo a na vianočné odmeny pre zamestnancov lesnej železnice bolo vyčlenených viac ako 38-tisíc korún. V tom istom roku bola v susedstve parnej píly začatá výstavba ôsmich bytových jednotiek.

Automobilová preprava reagovala pružnejšie

Pri intenzívnej ťažbe sa hory postupne odlesňovali. Miesta ťažby sa čoraz viac vzdalovali od železnice a na zväžanie dreva sa museli využívať traktory a nákladné autá. Tieto problémy vznikali najmä na krátkych a málo rozvetvených lesných železničkách, akou bola aj hriňovská. Cestná doprava sa stávala v porovnaní so železničnou viac pružná. Bez väčších problémov sa dostávala do menej prístupných miest. „Lesy“ nakúpili nákladné autá. Na zväžanie sa používali traktory.

Zánik lesnej železnice Kriváň – Hriňová spôsobilo viacero faktorov. Jednak to bol všeobecný názor ekonómov na nerentabilitu prevádzky lesných železníc a v druhom rade to bolo rozhodnutie o výstavbe vodnej nádrže na pitnú vodu na potoku Slatina v Hriňovej. Plánovaná priehradná nádrž mala zatopiť úzke údolie, stredom ktorého viedla lesná železnica. Najväčšie ťažkosti predstavoval vysoký priehradný múr, cez ktorý nemala lokomotíva šancu sa dostať. Východiskom sa ukazovala výstavba úvrateľnej železničnej trate po úbočí nad budúcou priehradou. Ďalej by už mohla pokračovať v nezmenenej trase. Štátne lesy však nemali záujem o ďalšie fungovanie železničky. Prevládali vyššie uvedené názory, že lesné železnice sú pomalé a nerentabilné.

Pracovníci železnice rozobrali koľajnice a výhybky, demontovali upevňovací a ostatný kovový materiál, podvaly, kovové i drevené premostenia a všetko previezli mimo zátopovej oblasti. Na mieste zostalo iba štrkové lôžko trate, ktoré sa, v prípade potreby, mohlo využiť pri výstavbe priehrady. Koľajnice sa neskôr použili napríklad na výstuž betónových múrov. Uvažovalo sa tiež o využití zrušených častí železničky pri stavbe manipulačnej úz-



Lokomotíva českej výroby ČKD 17548, ktorá slúžila na lesnej železnici v Hriňovej a v súčasnosti je inštalovaná v obci Víglaš ako technická pamiatka. (Foto: Renáta Neupauerová)

korozchodnej železnice v drevosklade v Kriváni. Rozobratý materiál robotníci odvážali ručne alebo na vozíkoch lesnej železnice. Zbúrali aj všetky drevené stavby, ktoré stáli v priestore manipulačného skladu a pozdĺž trate.

Hriňová na železničku spomína s nostalgiou

V roku 1962 sa prekladisko dreva a štrkové podložie, ktoré jediné zostalo po likvidácii železnice, ocitli čiastočne pod vodou. Most v Hornej Hriňovej rozobrali. Kamenné piliere sa miestni obyvatelia dokonca pokúsili rozobrať na stavebný materiál. Vtedy sa ukázala pevnosť a kvalita výstavby. Dodnes tu vidno márnú snahu o vylupovanie kameňov z pilierov.

Jednu z parných lokomotív premiestnili do Lesného závodu vo Víglaši, kde ďalej slúžila na lesnej železnici na trati Víglaš – Kyslinky. Ďalšia z parných lokomotív stojí dodnes nefunkčná na niekoľkokiletrovom koľajovom zvršku v obci Víglaš, ako spomienka na niekdajšiu slávu a prosperitu lesných železníc na Podpoľaní. Lokomotíva tam stojí zakonzervovaná s obnovenými vonkajšími nátermi v pôvodných farbách. Pohyblivé časti sú zafixované, ale celý pohybový mechanizmus ostal nerepasovaný s dôrazom na zachovanie pôvodnej podoby stroja.

Po ukončení prevádzky lesnej železnice v Hriňovej boli jej bývalí zamestnanci nútení hľadať si prácu inde. Väčšinou sa zamestnali v strojárskom závode v Hriňovej, ktorý bol približne v tom čase postavený. Niektorí odišli pracovať na krivánsku železničnú stanicu, ostatní sa uplatnili pri práci v lese.

Dnes ľudia často vravia, že vtedy železničku nemuseli zrušiť, že mohla fungovať aspoň z Kriváňa po Hornú Hriňovú. Možno, ak by nekrižovala hlavnú cestu... tých možno je veľa, ale žiadne z nich železničku späť nevráti.



Mesto Detva
Kultúrne centrum A. Sládkoviča v Detve – Podpolianske múzeum
Vás pozývajú na výstavu

Spríevodné podujatie 57. ročníka Folkórnych slávností pod Poľanou v Detve

Z kuchyne do kuchyne...

Pohľad do histórie kuchyne zo zbierok Podpolianskeho múzea
v Detve

Podpolianske múzeum, Námestie SNP 1, Detva

11. 7. 2024 – 30. 12. 2024



ZVOLENSKÉ NOVINY

POLITICKO-SPOLOČENSKÝ MESAČNÍK.

Vychodia 25. každého mesiaca
Predplatná cena na celý rok 1 kor. 50 h.

— Inzeraty dľa dohovoru. —

Zodpovedný redaktor :
Dr. LUDEVÍT MEDVECKÝ.
Spolumajitelia :
Dr. LUD. MEDVECKÝ a Dr. IVAN TURZO.

Listy a peniaze treba poslať na adresu:
Dr. Ludevít Medvecký, advokát
vo Zvolene (Zóryom).

Sláva Slatincom!

Dosiaľ sa u nás či politické či cirkevné voľby zväčša tak prevádzaly, že ľud slepo počúval svojich predstavených a podľa týchto žiadostí a nahovárania sa choval pri voľbe. Na toto rákali stoliční páni a páni od seniorátu aj v Slatinej.

Úfali sa, že keď pošlú do Slatiny administrátora a povedia, že si oni toho žiadajú za farára, nuž že ľud nebude mať toľko smelosti a sily aby si za farára vyvolil druhého. To chceli aj v Slatine previesť, aby administrátor ta vyslaný ostal aj farárom.

Naši statní Slatinci voľbou farára dokázali, že sú oni ľudia smelí, rozumní, ktorí sú nie viac nástrojom v rukách vyšších pánov, ale že si oni prevedú voľbu sami podľa svojho svedomia a presvedčenia.

Keď zbadali, že chcú voľbu previesť bez súbehu a bez kandidácie, vyslali Slatinci deputáciu k seniorovi, žiadajúc vypísanie súbehu. Keď na kandidačnom konvente pokračovalo predsedníctvo proti väčšine cirkvi, nenafakali sa ani rozpustenia konventu. Keď chceli docieľiť vytvorenie niektorých kandidátov ľudu z kandidácie, naši statní Slatinci nefutovali cestu do Pešti, zostavili si memorandum k biskupovi a ako zástupcovia podpísaných tristo cirkevníkov zanesli ho osobne pánu biskupovi a žiadali spravodlivé zakročenie v otázke voľby. Vôbec počas celého volebného boja dokázali, že poznajú svoje práva a že sa od pravdy odviešť nikomu a ničím nedajú.

Úradná strana rákala menovite na filie, úfajúc, že sa tu podarí pritiahnúť niekoľkých cirkevníkov na svoju stranu. Nehanbili sa predpokladať o našich Lazovoch, Kalincoch a Maloslatincoch, že sa oni kortošovaním a pijatíkou dajú sklátiť a odviešť na druhú stranu. No, skla-

mali sa veľmi. Práve filie dokázaly jednomyselnosť a svornosť keď všetci do chlapa odhlasovali na kandidáta ľudu na Michala Bázlika! Slatinčianky sa v čas voľby tiež tak krásne chovaly, že dokázaly pred svetom, že sú dobré cirkevníčky a hodné ženy svojich mužov.

Oduševnenosť a jednomyselnosť ľudu neostala bez výsledku. Voľba 29-ho júna sa skončila víťazstvom ľudu a bol vyvolený za farára Michal Bázlik 225 hlasmi proti 91 hlasom, ktoré boli oddané na administrátora Petera Bakaya ml.

Hlas ľudu hlas Boží!

Úfame, že aj podľa tohto príslovia padne na cirkev a na jej novovyvoleného kazateľa božské požehnanie!

To príslovie: „Hlas ľudu — hlas Boží“ nechcú niektorí ani teraz porozumeť, čo dokázali tým, že sa s výsledkom voľby neuspokojili, ale napadli voľbu appellátou. Smutné je, že páni od slúžnovského úradu tak zle poznajú svoj slatinský ľud, že sa opovážili o ňom to tvrdiť v appelláte, že tých 225 cirkevníkov, ktorí hlasovali na Bázlika, nehlasovali z presvedčenia ale nstrašení, sterrorizovaní. Smutné je, že traja páni — hlavný slúžny, slúžny a učiteľ, ktorí prví dvaja raz do roka chodia do kostola a učiteľ, ktorý pred kázňou zväčša uvrzne z kostola — zapričinia cirkvi to, že ostane dlhší čas bez slova Božieho kazateľa! Úfame, že pravda aj tu zvíťazí.

Náš slatinský ľud, ktorý takú pevnú vôľu dokázal pri voľbe, sa nedá sklátiť ani teraz, ak bude treba, dokáže pred celým svetom, že hlasoval slobodne podľa svojho presvedčenia, — vytrvá pri svojom presvedčení a pokojne vyčká ten čas, keď bude môcť s božou pomocou uvítať svojho novovyvoleného slova božieho kazateľa.

20. októbra 1554 (**470. v. výr.**) sa vo Zvolene narodil uhorský renesančný básnik Valentín (Valent) Balaša. Ottov náučný slovník ho opisuje ako prvého svetského lyrika Maďarov s básňami predchnutými láskou k vlasti a žene. Z jeho líubostnej lyriky je najvýznamnejší cyklus básní napísaný svojej láske Anne Losonczyovej, ktorej dvoril počas života vo Zvolene. Balaša bol známy aj svojimi náboženskými piesňami vyjadrujúcimi ducha reformácie.



1554

1919

Spisovateľka, prekladateľka, scenáristka a autorka literatúry pre deti a mládež Mária Ďuričková (vlastným menom Mária Masaryková, rodená Piecková) sa narodila 29. septembra 1919 (**105. v. výr.**) vo Zvolenskej Slatine. Pôsobila ako učiteľka, neskôr ako šéfredaktorka časopisov Zornička, Slniečko a Družba. Bola redaktorkou vydavateľstva Mladé letá a od r. 1971 jej profesionálnou spisovateľkou. Medzi jej najznámejšie knihy patria My z ôsmej A, Dank a Janka, O Gul'kovi Bombul'kovi, Biela kňažná, Dunajská kráľovná, Prešporský zvon, Majka Tárajka a ďalšie.



V Slovenskej Ľupči sa 29. októbra 1919 (**105. v. výr.**) narodil zakladateľ geochémie na Slovensku Bohuslav Cambel. V rokoch 1966 až 1969 pôsobil ako rektor Univerzity Komenského v Bratislave. Okrem založenia Katedry geochémie, prvej svojho druhu v Československu, sa podieľal aj na zakladaní ďalších geologických vedeckých pracovísk a vychoval generáciu vysokoškolsky vzdelaných pedagógov a vedeckých pracovníkov v odbore ložisková geológia a geochémia.

17. septembra 1944 (**80. v. výr.**) bol spolu s niekoľkými osobami zavraždený tromi tzv. partizánmi na hronskom moste v Hájnikoch (Sliač) kňaz a politik HSLŠ Anton Šalát. Povstalecké a vojenské vedenie rozhodlo o ich tvrdom potrestaní. Všetkých troch, Vasilijeviča Golzbára, Františka Molíneka a Štefana Havrilu, popravili na mieste, kde sami zabíjali.



1944

27. októbra 1944 (**80. v. výr.**) nacisti obsadili Banskú Bystricu. 30. októbra sa na jej hlavnom námestí konalo slávnostné defilé, počas ktorého prezident slovenského štátu Jozef Tiso dekoroval nacistov za potlačenie Povstania slovenskými vyznamenaniami.

1984

(Zdroje obrázkov: Valentín Balaša, [wikimedia.org](https://commons.wikimedia.org/wiki/File:Valentin_Balasa.jpg); Bohuslav Mandys, [Lesnícke a drevárske múzeum](https://commons.wikimedia.org/wiki/File:Bohuslav_Mandys.jpg); Jozef Tiso, [wikimedia.org](https://commons.wikimedia.org/wiki/File:Jozef_Tiso.jpg); Evanjelický kostol v Sliači, foto: Michal Várošík)

V Stupave, 10. novembra 1984 (**40. v. výr.**), zomrela herečka, rodáčka z Radvane, Mária Markovičová. V Banskej Bystrici absolvovala gymnázium a zamestnala sa v miestnom Tatra závode. Počas SNP pracovala ako rozhlasová hlásateľka a sestrička Červeného kríža. Keďže jej učarovalo divadlo, najskôr pôsobila ako ochotníčka v divadelnom súbore v meste pod Urpínom a od roku 1949 sa dostala na dosky profesionálneho divadla vo Zvolene. Hrala vo filmoch Drevená dedina, Prerušená pieseň, Nylonový mesiac, Živý bič, Ženský zákon, Prípady Evy Burdovej, Nevera po slovensky.

1899

Medzi jednu z najvýraznejších osobností slovenskej architektúry patrí predstaviteľ funkcionalizmu prof. Emil Belluš. Narodil sa 19. septembra 1899 (**125. v. výr.**) v Slovenskej Ľupči. V roku 1925 si založil vlastný architektonický ateliér v Banskej Bystrici, neskôr presunul svoje pôsobenie do Bratislavy. K jeho dielam patria napríklad Kolonádový most v Piešťanoch, vodojem v Trnave, či budova Veslárskeho klubu v Bratislave. Spolok architektov Slovenska udeľuje na jeho počesť Cenu Emila Belluša za celoživotné dielo v oblasti architektúry.

1924

V Banskej Bystrici zomrel 14. novembra 1924 zvolenský rodák, pedagóg, notár a múzejník Štefan Holesch. Pôsobil ako profesor na Obchodnej akadémii v Banskej Bystrici, zároveň bol zakladateľom Obchodnej a priemyselnej komory v meste pod Urpínom a v tom istom meste sa stal hlavným mestským notárom. Patrí medzi zakladateľov Mestského múzea, v súčasnosti známeho ako Stredoslovenské múzeum v Banskej Bystrici.

1928

Staviteľ Bohuslav Mandys zo Zvolena navrhol v júli 1928 budovu sielnickej Rímskokatolíckej ľudovej školy s dvomi triedami pre celkový počet žiakov 60. Školu postavili Sielničania za vyše 400 000 Korún československých za necelý rok. Z toho banskobystrická sídelná kapitula uhradila 100 000 korún. Slávnostné otvorenie sa uskutočnilo 15. septembra 1929 (95. v. výr.). Novú budovu požehnal banskobystrický diecézny biskup Marián Blaha.



1939

V obci Podkriváň sa 9. septembra 1939 (**85. v. výr.**) narodil vedec, pedagóg prof. Lev Bukovský, slovenský matematik, ktorý sa zaoberal hlavne teóriou množín, a rektor Univerzity Pavla Jozefa Šafárika v Košiciach.

1969

V Banskej Bystrici zomrel 29. novembra 1969 (**55. v. výr.**) rodák zo Slovenskej Ľupče, chirurg Daniel Petelen. Počas SNP bol poverenikom (ministrom) pre zdravotníctvo. Liečil a pod falošnou identitou ukrýval vojakov a partizánov a prenasledovaných židov. Ukrýval aj lekára židovského pôvodu. Pomáhal tiež zakladať Fakultnú nemocnicu s poliklinikou F. D. Roosevelta Banská Bystrica.

1999

31. októbra 1999 (**25. v. výr.**) bol posvätený základný kameň evanjelického a. v. kostola v Sliači. Po piatich rokoch sa chrám podarilo postaviť. V pamätný Deň reformácie 31. októbra 2004 (**20. v. výr.**) ho počas slávnostných služieb božích posvätil biskup Západného dištriktu Ivan Osuský.

2004



dejinárium

september – november 2024

Zvolenský Zlatý

Potok

 Lubica Miľanová, historička

Prvé a najstaršie panelové sídlisko vo Zvolene začalo písať svoju históriu v 60. rokoch 20. storočia. Súvisí s ním obrovská premena na východnom okraji mesta pri ceste do Lieskovca. Na jeho konci stála vtedy II. Základná deväťročná škola a za ňou bolo už len voľné priestranstvo s holými lúkami a stráňami, do ktorých sa zarezával lenivo tečúci úzky potok plný mlokov a pijavíc.

Zlatí či Zlatý potok?

Už na mape z 3. vojenského mapovania datovaného rokmi 1869 - 1887 sa objavuje názov potoka, rovnakého mena aké nesie vraj najkrajšie zvolenské sídlisko. Východne od mesta ZÓLYOM (Zvolen, Altsohl) resp. od lokality Sarvaška (dnes súčasť mesta) a severne od zvolenskej železničnej stanice Stat. Zólyom

a cesty Zvolen – Lieskovec – Lučenec je vyznačený potok ako Zlatí p. Zachytáva ho aj hádam jeden z najstarších dokumentov katastrálneho odboru Okresného úradu vo Zvolene nazývaného úradníkmi Grundbuch – pozemková kniha. Na jednom z listov zvolenského grundbuchu je uvedený priestorový náčrt s popisným textom uvádzajúcim v maďarskom jazyku nehnuteľnosť lán/hon Zlatí Potok na ľavej strane cesty vedúcej zo Zvolena do Lieskovca.

Zlatý potok sa spomína aj v prvej monografii o Zvolene z roku 1891. Jej autor notár Juraj Bánik uvádza vo svojom opise historicko-topografickom Slobodné a kráľovské mesto ZVOLEN na stranách 23 a 24 menoslov honov, dáhov, zemí, lúk, lesín v chotári mesta a pod I. čiastkou proti Lieskovcu sa medzi iným vyskytujú aj role „Na tehle“ (starej) a v „Zlatom Potoku“. Medzi riekami a potokmi sa v knihe na str. 25 uvádza aj Zlatý potok. Za zmienku stojí aj Bánikovo tvrdenie: „Zlatý

potok menuje sa d'ah vyše spomenutých Žiarov zhora hradskej medzi roľami. Prečo menuje sa Zlatým potokom? Je hodno úvahy.“ Je viac ako isté, že pôvod názvu Zlatý potok nebol Bánikovi a zrejme ani nikomu z jeho okolia (súkromného alebo pracovného) známy inak by ho určite vo svojej knihe uviedol.

V súčasnosti ide o malý potok, ktorý pramení v oblasti Bakovej jamy a jeho povodie má rozlohu 2,06 km². Zlatý potok je pravostranný prítok Zolnej, do ktorej sa vlieva

III. vojenské mapovanie 1875-1884, výrez (geoportal.gov.sk)

v Dolnej kolónii pri areáli bývalého podniku Bučina.

Pôvod názvu je nejasný

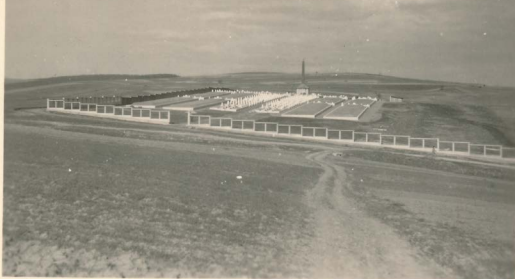
Pôvodný názov potoka sa zrejme preniesol aj do názvu lokality, ktorou pretekal a následne aj do názvu zvolenského sídliska, ktorého výstavba na tejto lokalite sa začala v polovici 60. rokov minulého storočia. Podľa slov Ing. arch. Karola Tisončíka - autora návrhu obytného súboru sídliska Zlatý Potok – tento názov odobril aj rodák a významná zvolenská osobnosť Ing. arch. Gustáv Stadtrucker, v ktorého architektonickej skupine pracoval.

Prečo tento potok dostal pomenovanie „zlatý“ zostane zrejme tak trochu zvolenským tajomstvom. Samozrejme radi by sme uverili legende niektorých Zvolenčanov, že sa tu rýžovalo zlato. Pôvod názvu ale pravdepodobne bude treba hľadať kdesi inde.

V topografickej pamiatke z roku 1850 nazvanej Miestopis Zvolena, ktorý sa nachádza vo fonde Lesníckeho a drevárskeho múzea vo Zvolene, nie je o tomto potoku zmienka. Zajímavou informáciou je, že Borová hora je tu uvedená ako Zlatý kút. Už Matej Bel vo svojom diele Historicko-zemepisné vedomosti o súvekom Uhorsku – Zvolenská stolica z roku 1736 (v preklade Imricha Nagya) písal o zlate „vyrastajúcom zo zeme“, ďalej uvádza aj zmienku o Borovej hore od Marsilia a aj holandského cestovateľa a lekára Jakuba Tollia. Marsilius bol presvedčený, že „tu zlato ak aj nie každoročne, zaiste však veľmi často kľíči vedno so siatinami“. A rovnako aj Jakub Tollius, ktorý v roku 1687 navštívil Zvolenskú stolicu, píše vo svojom cestopisnom diele Listy z ciest „o zlate,

ktoré tu vyrastá zo zeme“. Zmienky o vzácnych archeologických nálezoch na lokalite Borová hora sú zachytené nielen v 18. ale niekoľkokrát aj v 19. storočí. Spomína sa nález zlatého drôtu

Ústredný vojenský cintorín Červenej armády, 50. roky 20. st. (Fond: Lesnícke a drevárske múzeum)



pri čistení jazierka. Dostali sa aj do zbierok Matice slovenskej v roku 1869. V Lesníckom a drevárskom múzeu vo Zvolene, ktoré uchováva a dokumentuje aj históriu Zvolena, je uložených okolo 40 predmetov pochádzajúcich z tejto lokality. Najvýznamnejším nálezom Borovej hory bol v roku 2001 archeológom Mgr. Robertom Malčekom, PhD. objavený zlatý drôt z pravekého sídliska ľudu pilinskej kultúry (stredná doba bronzová) o váhe 40 dkg, ktorý je uložený vo fonde Lesníckeho a drevárskeho múzea. V zmysle týchto početných zlatých archeologických nálezov je označenie Borovej hory ako zlatého kúta viac ako vhodné. A od Zlatého kúta ku Zlatému potoku, ktorý pramení v jeho blízkosti, nie je ďaleko. Je možné, že aj v jeho vodách sa nejaký ten zlatý archeologický nález mohol v minulosti objaviť.

Pohľad na časť Zvolena z Môťovského hrádka, v pozadí sídlisko Zlatý Potok. Foto: Karol Bartek, 60. roky 20. st., (Fond: Lesnícke a drevárske múzeum)



Vymeriavanie nového cintorína na Zlatom potoku. Foto: Karol Bartek, 50. roky 20. st., (Fond: Lesnícke a drevárske múzeum)



Riešenie bytovej otázky po roku 1965

V šesťdesiatych rokoch 20. storočia bol Zvolen okresným mestom s počtom 23 000 obyvateľov. Vďaka svojej polohe bol významnou dopravnou križovatkou s rozvíjajúcim sa priemyslom potravinárskym, drevospracujúcim a strojárskym. Vo Zvolene žila 1/5 obyvateľstva celého okresu. Nárast obyvateľstva od roku 1945, kedy žilo vo Zvolene okolo 12 000 obyvateľov, priniesol so sebou jeden z najväčších problémov – zabezpečenie bytovej otázky a vyriešenie občianskej vybavenosti obyvateľstva Zvolena. Išlo samozrejme o celorepublikový problém a bytová otázka sa stala nočnou morou všetkých miestnych funkcionárov a úlohou riešenou na každej miestnej konferencii KSS. Pravidelne sa bytový problém objavoval aj na miestnych aktívoch vládnucej komunistckej strany, prostredníctvom ktorých sa riešila vtedajšia miestna hospodárska politika. Ešte v roku 1954, desať rokov po vojne, bol celkový bytový fond vo Zvolene v žalostnom stave. Plány o investičnej bytovej výstavbe zahŕňajú v sebe aj myšlienky „o vťahnutí“ masívov zelene z okolitých lesov do mesta. Konkrétne sa uvádza, že sa tak môže stať z Bakovej jamy cez plánovanú novú obytnú štvrť vo východnej časti mesta alebo z Bakovej jamy cez Borovú horu vo forme aleje vedúcej do mesta.

Prvé tehlové sídliská

V rokoch 1961 – 1965 sa odovzdalo 1490 bytov, čo ročne predstavovalo priemerne 298 bytov. Takýmto spôsobom sa Zvolen v roku 1965 síce dopracoval k počtu 6800 bytov, ale z nich bolo až 20% zdravotne nevyhovujúcich a v poradovníku bolo stále zapísaných 2 200 žiadateľov o byt. Po bytovej výstavbe v päťdesiatych rokoch na Margočinke (dnes ulica J. Kozáčka pri kruhových objazdoch), sídlisku Zvolen II (dnes Nám. Slobody) na prelome 50.

a 60. rokov, na Farkaške (dnes časť od ulice Belu IV a pozdĺž Švermovej ulice) a Balkáne budovanom začiatkom 60. rokov sa do roku 1965 realizovala bytová výstavba pri starom cintoríne (dnes park pri TU), na Bystrickom rade, na konci Sokolovskej (dnes Sokolská) a Šoltésovej ulice a na Sekieri. Rast bytovej výstavby podporila aj od roku 1958 fungujúca paneláreň vo Zvolene.

Výstavba panelového sídliska

Vyriešenie bytového problému mala priniesť výstavba sídliska na Zlatom Potoku. Plánovalo sa, že v roku 1972 sa v rámci jeho budovania dokončí 1690 bytov a bývať tam bude do 7 000 ľudí. Žiaľ vo výstavbe bytov nastal značný pokles. Práve v tomto období sa poukazuje na chýbajúci smerný územný plán

Zlatý Potok s parkom, 1976. (Fond: Lesnícke a drevárske múzeum)



mesta – základný dokument pre výstavbu ďalších sídlisk. Mal ho realizovať Krajský projektový útvar v Banskej Bystrici a s jeho dokončením sa počítalo až v roku 1966. Ešte v roku 1964 bola na jeho juhovýchodnom okraji zahájená stavba Strednej poľnohospodárskej školy.

Situáciu sa prioritne snažilo na svojich rokovaníach riešiť aj MsNV (Mestský národný výbor) a ONV (Okresný národný výbor). Nedostatočná územná pripravenosť, hľadanie pozemkov s inžinierskymi sieťami a s možnou dodávkou tepla a už vybudovaného energetického zdroja zapríčinili akúsi váhavosť



brodili v blate okolo panelákov a nosili vždy so sebou náhradné topánky.

Program hlavných úloh MsV KSS (Mestského výboru Komunistickej strany Slovenska) po XIII. Zjazde KSČ na úseku investičnej výstavby uvádza, že v roku 1968 sa má na Zlatom Potoku dokončiť 184 bytov a horúcovod (teplovodné potrubie – dodávka teplej vody). Rovnako zdôrazňuje sledovať výstavbu bytov, občiansku a technickú vybavenosť na Zlatom Potoku do roku 1970. Práve výstavba objektov občianskej vybavenosti – obchody, práčovne, kotolne – značne zaostávala. Zásobovanie obyvateľov sídliska sa zabezpečovalo len pojazdnými predajňami Jednoty pretože výstavba obchodnej jednotky sa oneskorila. V roku 1970 sa na sídlisku nachádzali dve výmeníkové stanice.

Znova sa v tomto období objavuje neschopnosť dokončiť smerný územný plán mesta a dochádza ku zmene jeho spracovateľa. Ing. arch. Ladislava Pétéra nahrádza vedúci urbanistickej skupiny Stavoprojektu v Banskej Bystrici Ing. arch. Kmeť (Správa o plnení uznesenia z MK KSS konanej 25. 2. 1968). V roku 1969 sa objavujú pri výstavbe troch vežiakov ďalšie komplikácie. Nedostatočný prvý prieskum Krajského projektového ústavu neodhalil geologické problémy a priniesol potrebu zmeny technológie ich výstavby a dodanie nového typu obvodového plášťa.

Zabezpečenie služieb zaostáva

Začiatok 70. rokov je pre Zlatý Potok už obdobím nielen ďalšej výstavby, ale aj aktívneho života obyvateľov tejto časti mesta. Bytová výstavba sa v tomto období vníma a prezentuje ako „regulátor“ rozvoja mesta. Zahajuje sa územná príprava

pre výstavbu 200 domov. Definitívne bol doriešený problém vykurovania a dodávky teplej vody vybudovaním horúcovodu Tepláreň Bučina. Zlepšuje sa zásobovanie pitnou vodou vďaka výstavbe doplnujúceho vodného zdroja na Podzámčoku. V roku 1971 sa zahajuje plynofikácia sídliska Zlatý Potok. V tomto roku je na sídlisku v užívaní už 1070 bytov s počtom 3 500 obyvateľov. Stále tu však chýba patričné občianske vybavenie – základná škola, dokončenie jaslí a škôlky, úprava prostredia a zelených plôch... Čiastočné riešenia prichádzali zriadením provizórnej materskej škôlky a výsadbou vyše tisícky okrasných stromov na sídlisku. (Správa o činnosti MsV KSS za uplynulé obdobie a ďalšie úlohy strany, 1971). V polovici roka je publikovaná v miestnych novinách fotografia Parku 50. výročia KSČ na Zlatom Potoku, ktorý sa rozprestieral od areálu Strednej poľnohospodárskej školy (dnes park s horolezeckou stenou a strojmi na cvičenie) cez priestranstvo, kde sa dnes nachádza benzínová pumpa Shell a dnešný Park J. D. Matejovie. Patril k najkrajším parkom vo Zvolene a bola to zásluha zamestnancov zvolenských Technických služieb.

Dňa 1. 8. 1972 konečne odovzdávajú

Pozemné stavby – STAS 3 do užívania budovy Materskej školy a detských jasí pre 120 + 35 detí prvej najmladšej zlatopotockej generácie. V zápisnici MsV KSS vo Zvolene zo dňa 5. 6. 1973, ktorá sa venuje správe o hospodárení s bytmi, bytovej otázke a pridelovaniu nebytových priestorov sa uvádza, že prebieha výstavba blokov 29 (48 bytov) a 36 (32 bytov) a bytová výstavba na Zlatom Potoku je pred ukončením. Posledným bytovým blokom bol blok č. 40 so 128 bytmi. Nenapreduje, podľa uvedenej zápisnice, výstavba obchodných priestorov a ostatné požiadavky súvisiace so službami (kaderníctvo, zberňa šatstva), fungovaním klubov či požičovňou kníh sú úplne odsunuté. Výstavba vtedy VI. základnej deväťročnej školy na Zlatom Potoku začala až v roku 1974.

Celé sídlisko bolo zásobované vodou z vodojemu Bakova jama, do ktorého prichádzala voda Pohronským skupinovým vodovodom z vodného zdroja v Sielnici. Prebytočná voda z Bakovej jamy spoločne s nadbytkom vody z vodného zdroja v Čačine sa zadržovala v staršom vodojeme Sarvaška vybudovanom v roku 1932 a zásobujúcom po dlhé desaťročia východnú časť mesta od malej železničnej stanice až po Bučinu.

Sídliisko Zlatý potok, ul. M. Rázusa (Fond: Lesnícke a drevárske múzeum)



Základ zvolenského sídliska Zlatý Potok na východnej strane mesta, v miestach, ktoré boli mladšími a staršími Zvolenčanmi vyhľadávané pre voľnočasové aktivity a kde sa pôvodne nachádzali len lúky a pasienky, vyrástol v priebehu rokov 1965 – 1975. V tomto období bol najväčším a najmodernejším panelovým sídliskom vo Zvolene. Hoci dnes by sme mu tento prívlastok už zrejme odopreli, nemožno nevidieť, že juhozápadné slnečné svahy Bakovej jamy noriace sa do Zlatého potoka sa, hoc veľmi oneskorene stali miestom plnohodnotného bývania v relatívne pokojnom prostredí pre tisícky Zvolenčanov.

a nerozhodnosť. Všetky prekážky boli nakoniec v 3. štvrtroku 1965 prekonané a s polročným sklzom sa zahájila výstavba sídliska Zlatý Potok a to budovaním inžinierskych sietí pre prvú obytnú skupinu, ktorá predstavovala 550 bytových jednotiek s príslušnou občianskou vybavenosťou. Ostatné 3 obytné skupiny tohto sídliska sa nachádzali len v stave územnej a projektovej prípravy.

Od začiatku výstavby sídliska sa uvažovalo aj s umiestnením parku na jeho území. Potvrdilo to aj Ing. Karol Tisončík. Veľká pozornosť sa však vtedy parkovej úprave nevenovala. Jeho budovanie a nasledujúci vývoj prebiehal skôr živelným spôsobom.

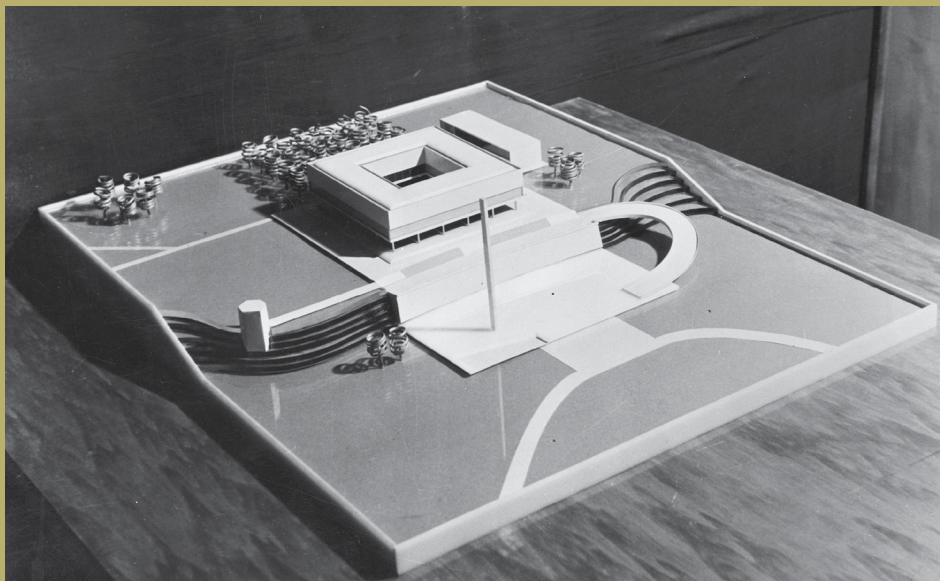
Vraj „pýcha“ Zvolena

V roku 1967 rastie krása Zlatého Potoka, ako píše vtedajšie regionálne noviny VPRED – orgán OV KSS a ONV vo Zvolene – z 13. 2. 1967. V článku sa uvádza, že v novembri roku 1966 vyrástol jeden činžiak, v decembri ďalší a v januári 1967 tiež jeden činžiak. Do konca roku 1967 má byť odovzdaných ďalších 5 blokov. Spolu bolo v tomto roku odovzdaných 360 bytov. Zlatý Potok označujú redaktori ako „pýchu“ Zvolena na východnej strane mesta, ktoré sa stalo mestom vedy a lesov. Toto nadšenie zrejme nezdieľali jeho prví obyvatelia, ktorí ešte i dnes spomínajú ako sa

Pamätník SNP

SYMBOL BANSKEJ BYSTRICE

 Stanislav Mičev, historik



Maketa neúspešného návrhu pamätníka. 1964 (Archív: Múzea SNP)

Som nesmierne vďačný Dušanovi Kuzmovi a Jozefovi Jankovičovi za neuveriteľné dielo, ktoré v Banskej Bystrici vytvorili. Pamätník Slovenského národného povstania je už symbolom mesta.

Druhá svetová vojna v Európe sa skončila 8. mája 1945 a nadšenie z mieru, slobody a demokracie bolo priam euforické. O tri a pol mesiaca si na centrálnom námestí v Banskej Bystrici pripomenuli prvé výročie Slovenského národného povstania. Spontánne sa ho zúčastnili tisícky ľudí, najvyšší predstavitelia Československa, ako aj domáci a zahraniční účastníci tejto prelomovej historickej udalosti. Z pocitu dôležitosti historickej udalosti, ktorá zaradila Slovákov medzi národy, ktoré sa nezmiarili s nacizmom, vyvrela myšlienka na vybudovanie Pamätníka Slovenského národného povstania. Bol položený jeho základný kameň. Dozrievala tiež myšlienka, že pamätník SNP by nemal byť len architektonickým monumentom, ale zároveň by mal okolo seba sústreďovať dokumen-

ty, fotografie a historické artefakty vzťahujúce sa na protifašistický odboj a SNP. Takáto iniciatíva samozrejme potrebovala politické ukotvenie. Stalo sa tak 2. decembra 1947 nariadením Slovenskej národnej rady č. 80/1947 Sb. SNR o zriadení Ústavu Slovenského národného povstania (ďalej ÚSNP) a následným uznesením č. 81 o organizácii a pôsobnosti ÚSNP. Ústav bol podriadený Predsedníctvu SNR a jeho sídlom bola Banská Bystrica. Pomocným, správnym a poradným orgánom sa stala Rada ÚSNP. V apríli 1948 bol menovaný riaditeľ ÚSNP. Stal sa ním Július Hrozič. Na začiatku boli samozrejme dôležité otázky umiestnenia ústavu. Mesto Banská Bystrica poskytlo pre umiestnenie archívnych materiálov a depozitu zbierok budovu starej radnice. Sem boli následne premiestnené exponáty z výstavy, ktorá bola realizovaná v Bratislave a do ktorej posielali archíválie a predmety ľudia z celého Slovenska. Predsedníctvo SNR zakúpilo kancelárske zariadenie, umeleckú

zbierku, knihy a potrebné reštaurátorské prístroje. Pôvodný zámer s výstavbou pamätníka smeroval k tomu, aby sa začalo s výstavbou pamätníka pri príležitosti 5. výročia SNP. Prvá súťaž návrh na architektonické riešenie dôstojného pamätníka v roku 1948, však nebola úspešná. Našťastie návrhy na monumentálne dielo v duchu stalinských tradícií neuspeli. Kto vie, čo sa stalo a koho osvietil duch architektúry, alebo sa tu možno vtedy, keď sa rozhodovalo o návrhoch pamätníka, prechádzalo všetkých deväť gréckych múz. Bolo síce rozhodnuté o počatí pamätníka, ale k jeho realizácii bola ešte dlhá cesta. Politika vládnucej strany tvrdo zasiahla do interpretácie dejín odboja a SNP.

Tieto deformácie sa prejavili aj v politickej rovine, keď bolo kriminalizovaných mnoho účastníkov protifašistického odboja a Slovenského národného povstania a to aj z radov komunistickej strany.

Po roku 1950 sa zbierky presunuli do Ústavu dejín Komunistickej strany Slovenska v Bratislave. Roky 1950 až 1955 boli pre výskum dejín protifašistického odboja a SNP stratenými rokmi. Bolo to obdobie, keď ešte žili priami účastníci a udalosti mali v živej pamäti. Namiesto zbierania živej histórie, dokumentov, fotografií a trojrozmerných predmetov však veda podľahla politickej objednávke. Boli to jednoznačne premárnené roky, keď ideológia zadusila vedecké bádanie. Napriek tomu nadšenci v Banskej Bystrici v budove starej radnice už v auguste 1951 otvorili výstavu o Slovenskom národnom povstaní. Postupne dozrievala myšlienka na zriadenie Múzea Slovenského národného povstania. Revitalizovala sa v roku 1953, ale na jej realizáciu bola potrebná ešte dlhá cesta. Katalyzátorom týchto snáh sa stalo blížiaci sa 10. výročie vyhlásenia SNP v roku 1955. O zriadení múzea bolo rozhodnuté 8. mája 1955. Múzeum však muselo začať všetky práce odznova. Bola síce sprístupnená narýchlo pripravená expozícia v budove starej radnice, ale vedecká a zbierkotvorná práca nemohla byť ešte plnohodnotná. Stalo sa

tak až v roku 1957, keď sa Múzeum SNP stalo celonárodnou inštitúciou a dostalo charakter vedeckého pracoviska. Novej architektonickej súťaže sa v roku 1959 zúčastnilo celkom deväť architektov. Vyhrali nadčasové návrhy autorov E. Hrušku, popredného urbanistu a zakladateľa katedry urbanizmu na Stavebnej fakulte Slovenskej vysokej školy technickej v Bratislave a D. Kuzmu, popredného slovenského architekta a zakladateľa katedry architektúry na Vysokej škole výtvarných umení v Bratislave. Významným medzníkom bol rok 1961, keď bol prijatý zákon o múzeách a galériách, ktorý uvádzal:

„Slovenské národné múzeum, Múzeum Slovenského národného povstania a Technické



Z expozície v pôvodných priestoroch Múzea SNP v Banskej Bystrici. 1964 (Archív: Múzea SNP)

múzeum sú múzeá, ktorým patrí vzhľadom na ich význam pre našu vedu, kultúru a históriu popredné miesto v našom múzejníctve. Vo svojej pôsobnosti sú ústredím vedeckej a metodologickej múzejnej práce.“

Konečne v roku 1969 sa Múzeum SNP presídluje do súčasných priestorov ikonického Pamätníka SNP a dovŕšením logických krokov bolo v roku 1980 zriadenie Archívu Múzea SNP, ako archívu inštitúcie osobitného významu.

Politické uvoľnenie v druhej polovici šesťdesiatych rokov umožnilo prísť aj ku koncipovaniu expozície v novom Pamätníku SNP nekonvenčne a moderne. Autori scenára expozície – Mária Dobříková, Milan Gajdoš a Jozef Bosák – aktívne pri tvorbe celkovej koncepcie spolupracovali s autorom pamätníka Dušanom Kuzmom. Aj z tejto spolupráce vzišla myšlienka vytvoriť expozíciu s dovtedy nevídaným využitím moderných audiovizuálnych prostriedkov. Okrem klasickej múzejnej expozície tak vznikli nadčasové štyri audiovizuálne systémy, ktoré dotvárali expozíciu novými výrazovými prostriedkami. Tvorba tohto systému bola zverená agentúre Made in Publicity v čele s režisérom Pavlom Blumenfeldom. V realizačnom tíme bol vedúci produkcie J. Karabec, vedúci štábu techniky A. Mayer, autor scény A. Krajčovič a ďalší realizátori. Mimoriadne moderný a progresívny prístup, ktorý našiel nasledovanie až v posledných rokoch

sa stretol s mimoriadnym záujmom odbornej aj laickej verejnosti a to nielen doma, ale aj v zahraničí. Neprežil však nastupujúcu norma-

Z výstavby pamätníka. 18. apríl 1968 (Archív: Múzea SNP)

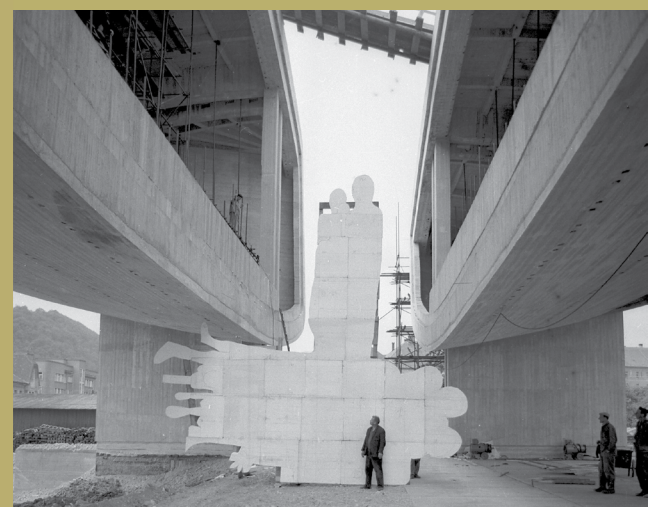


lizáciu, ktorá zomlela nielen jej modernitu, ale aj jej nezaťažený obsah. Nasledujúce obdobie prinieslo znova jednostranný pohľad na dejiny odboja, SNP a oslobodenia, poznačený opätovne zdôrazňovanou vedúcou úlohou komunistickej strany. Autorom expozícií hlavne v druhej polovici osemdesiatych rokov sa však aspoň čiastočne podarilo „prepašovať“ niektoré dejinné súvislosti, ktoré sa tomuto konceptu vymykali. Podobne to bolo aj s vedeckou prácou a publikovaním jej výsledkov.

Po novembri 1989 nastala doba, keď sa začalo hrať o to, či sa Slovensko prihlási



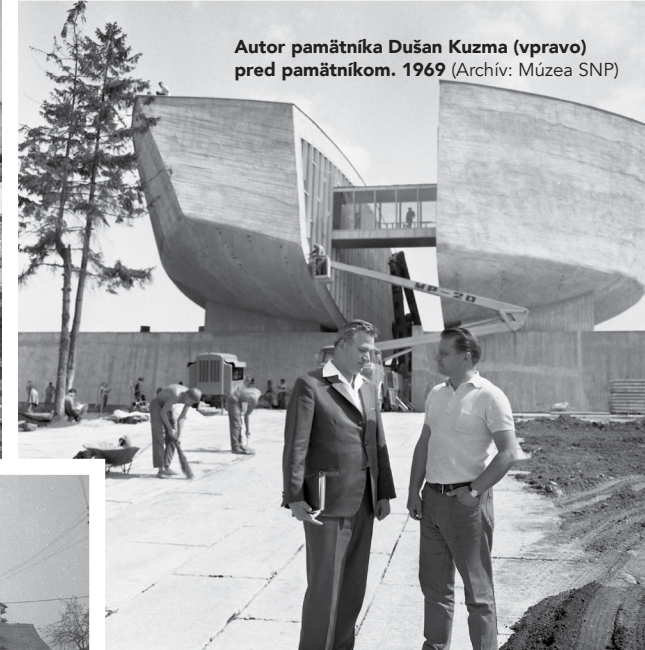
Slávnostný prvý výkop bol v rukách autora pamätníka Dušana Kuzmu. 1964 (Archív: Múzea SNP)



Maketa súsošia Obete varujú akademického sochára Jozefa Jankoviča. 24. máj 1968 (Archív: Múzea SNP)



Z výstavby pamätníka. (Archív: Múzea SNP)



Autor pamätníka Dušan Kuzma (vpravo) pred pamätníkom. 1969 (Archív: Múzea SNP)



Domy na Kapitulskej ulici neskôr asanované kvôli výstavbe pamätníka. 6. september 1968 (Archív: Múzea SNP)

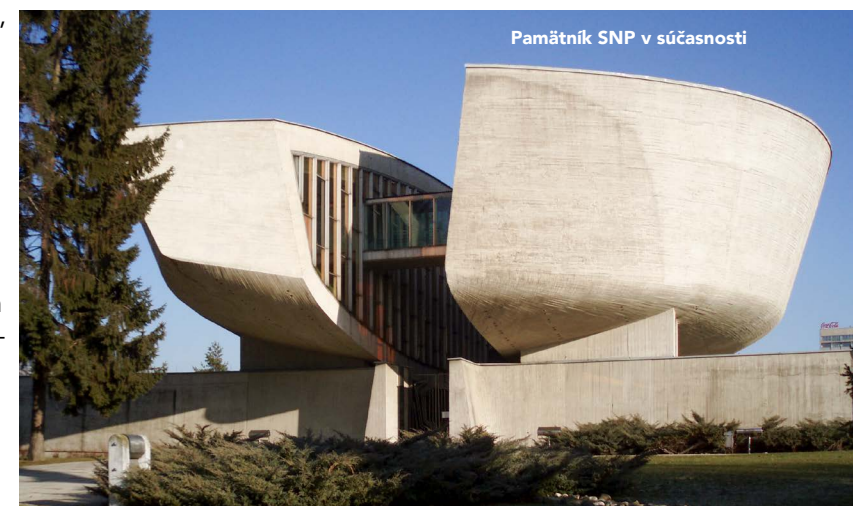
európskeho významu.

Múzeum SNP sa stalo modernou kultúrnou organizáciou, ktorá progresívne prispievala k rozvoju slovenského múzejníctva. Bolo vybudované moderné Vzdelávacie centrum a následne za pomoci fondov Európskej únie aj moderné digitalizačné

centrum. Bohužiaľ, tento proces bol zvrátený rozhodnutím o presune múzejnej časti pod rezort obrany a digitalizačného centra pod Slovenskú národnú galériu. V každom prípade Múzeum SNP naďalej spravuje expozície na Kališti, Pamätník v Nemeckej a expozíciu v Tokajíku. Súčasťou múzea je nadčasová multižánrová expozícia, ktorá sa teraz rozrastá o unikátny projekt otvoreného depozitára s využitím prostriedkov Európskeho hospodárskeho priestoru.


k odkazu Slovenského štátu, alebo k odkazu Slovenského národného povstania. Tento zápas vyvrcholil v prvej polovici deväťdesiatych rokov a stal sa jedným z kľúčových politických problémov hlavne so vznikom Slovenskej republiky. Treba poznamenať, že len málokto si uvedomoval dôležitosť tohto zápasu, ktorý sa odohrával na pozadí politickej každodennosti.

Z politického hľadiska bolo najdôležitejšie presadiť 29. august za štátny sviatok. Význam Múzea SNP a jeho expozícií a zároveň tejto skulpturálnej architektúry je silný a podstatný v tom, že nesie v sebe odkaz jednej z najdôležitejších udalostí našich novodobých dejín a dokáže evokovať v návštevníkovi zásadný spoločenský čin, či rozhodnutie, hrdinskosť ale i tragiku vojnového konfliktu ako takého. To bol dôvod na vyhlásenie dňa 29. augusta za štátny sviatok SR. Pamätník SNP od začiatku reprezentoval potrebu nášho národa a jeho kultúry zaradiť sa do modernej doby s občianskymi slobodami, progresívnym vecným myslením spätým s moderným umeleckým stvárnením



Pamätník SNP v súčasnosti

Z MESTA NA DEDINU, Z BYSTRICE NA PONIKY

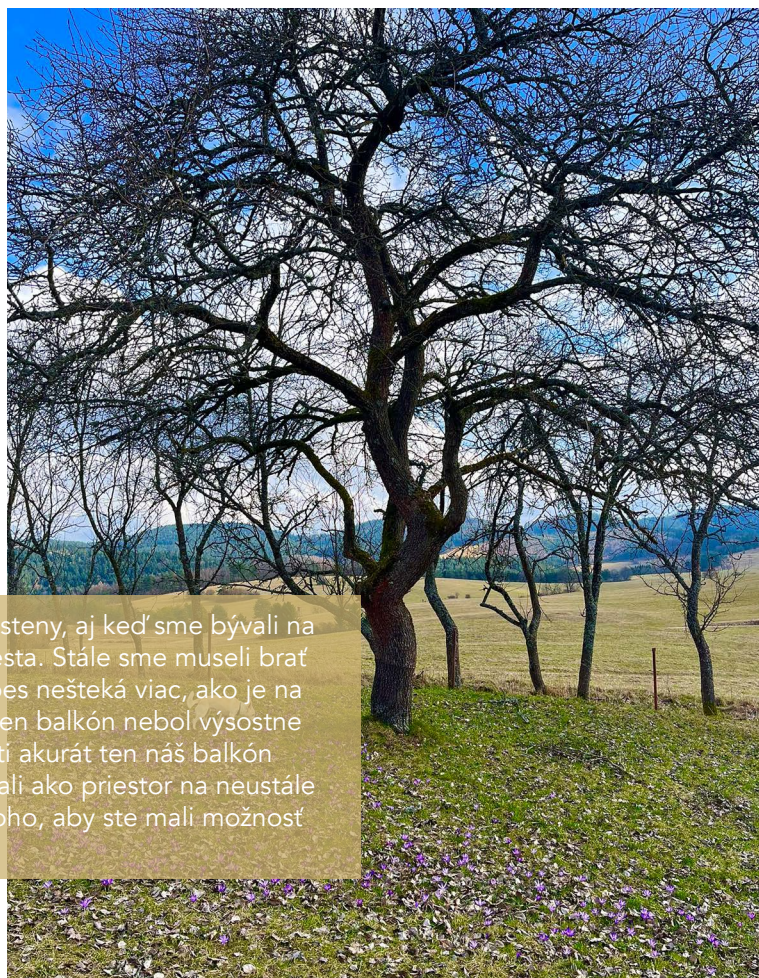
 Marcel Perecár, stredoškolský učiteľ,
básnik a textár



Keď sme bývali v meste, mnohé veci sa nám zdali nemožné. Keď sme vyšli z nášho paneláku, trvalo veľmi dlho, kým sme sa dostali z dohľadu svojich susedov a zvukov z okolia. O súkromí ani nehovorím. Každý víkend bol pokusom uniknúť zo stresu, zažiť niečo iné, nevšedné. A keď sme sa vracali, dúfali sme, že ešte bude kde zaparkovať.

Keď boli deti malé, snažili sme sa nájsť miesto, kde sa bude dať hrať, oddýchnuť si a prípadne aj zabaviť sa. Väčšiu časť detstva našich detí sme budovali, upratovali a opravovali detské ihriská v okolí a dúfali, že niekde nablízku bude vybudované nejaké ďalšie ihrisko či športovisko, kde budete môcť svoje deti nechať voľne pobeť a hrať sa s inými deťmi. Oddychovať sme chodili do okolitej prírody, najlepšie v tesnej blízkosti nášho bydliska, aby sme sa vyhli vyššie spomenutým problémom s parkovaním, či už pred domom alebo aj vo vzdialenejších kútoch okolitej prírody.

Najhorší bol vždy návrat medzi štyri steny, aj keď sme bývali na jednej z príjemnejších ulíc krajského mesta. Stále sme museli brať ohľad na to, či nie sme príliš hluční, či pes nešteká viac, ako je na dobré susedské spolužitie možné. Ani ten balkón nebola výsostne váš, lebo spoločensky založení architekti akurát ten náš balkón (spolu so všetkými nad a pod ním) vybrali ako priestor na neustále rozvíjanie medziludských vzťahov bez toho, aby ste mali možnosť zbaviť sa tejto výsady.

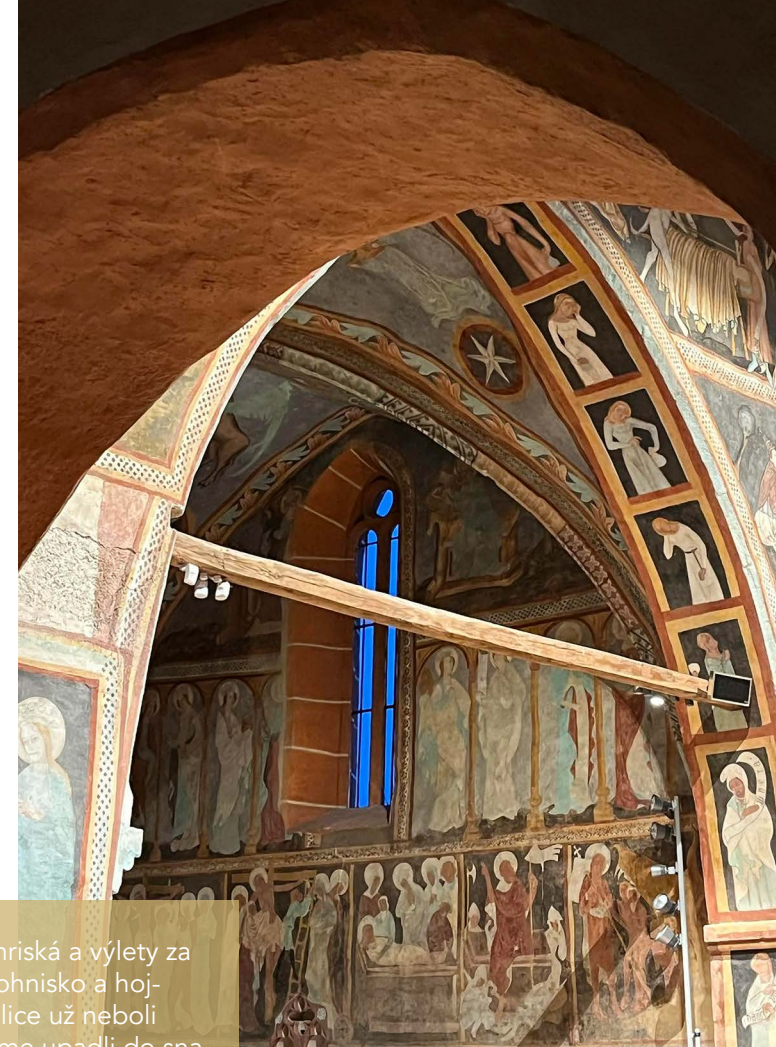


Aj keď sme mali všetko relatívne blízko, nevyhli sme sa každodennému dochádzaniu, približovaniu či dobiehaniu pomocou nášho auta. Situácia sa dlho zdala byť neriešiteľnou. Hoci sme s prestávkami celý spoločný život hľadali domček, chatu alebo lepšie situovaný dom, zdalo sa nám v našej situácii nemožné, zmeniť adresu a zamieriť niekam mimo dosah osudom nadelených okolností. Prišiel však milosrdný rok a všetko sa zmenilo.

Po rôznych peripetiách a trojitej výmene nehnuteľností a peňazí s tým spojených, sa nám podarilo vymeniť byt v paneláku za vysnívaný domček v obci takmer na dohľad mesta. V Ponikách. Miesto sme už poznali vďaka niekoľkým výletom a prechádzkam v chotári i mimo neho, tak isto ľudia neboli pre nás všetci neznámi. Nikdy sa nám však toto miesto nejavilo ako domov, kde sa všetky v meste chýbajúce benefity vynahradia vrchovatou mierou.

Deti už síce nevyhľadávali detské ihriská a výlety za krásami v prírode, ani vždy dostupné ohnisko a hojdačka vo vlastnej záhrade bez ruchu ulice už neboli také žiadané, ako sme si mysleli, my sme upadli do sna s krásami, o ktorých sme nemali dovtedy odvahu ani hovoriť. Až tu sme si uvedomili, ako veľmi nám chýbal ten pocit slobody, keď si vyjdete von na dvor a cez humno na (pre nás nekonečnú) záhradu, či za výhľadmi na všetky svetové strany aj obidva kostoly, a to skôr, než dôjdete na jej koniec.

Áno, všetko má svoje výhody a nevýhody, ale nám sa aj tie nevýhody, na ktoré nás dobrí ľudia vopred upozorňovali, či priam nás pred nimi varovali, stali zdrojom radosti a pookriatia. Vraj zlá cesta? Nebezpečná? ...skôr nezvyčajná, a tým aj jedinečná. Ranných desať minút cesty lesom s hrou svetla, hmly a šera, ktorá sa skôr podobá na pristávanie nad Bystricou, ako na klasickú jazdu autom, sa nám zmenilo na meditáciu. Človek sa niekedy až pozabudne... No faktom zostáva, že lepší úvod do práce a celodenného zhonu je len moment, keď auto vymeníte za bicykel. Inak nám to trvá zhruba tak dlho, ako keď sme v meste rozvážali deti do škôlky, školy a seba



do práce.

Ďalšou výzvou, a veru asi najťažšou, bola výprava za novými ľuďmi. Áno, je to výprava, lebo ako sa objavovali nové krajiny a moria, tak my teraz už siedmy rok objavujeme miestnych obyvateľov a ich zvyklos-

ti. A nie je to vždy jednoduché. Preniknúť do stáročia budovaných vzťahov a tradícií, pričom každá časť obce má svoj kolorit a nuansy, je vskutku dobrodružná akcia. Bežných obyvateľov totiž na uliciach nestretávate, majú svoje cesty a osudy, a často sa míňame len v autách, ktoré smerujú do miest a dedín v okolí, aby splnili svoje pracovné či iné poslanie. Len z rozprávania sa postupne dozvedáme, kto kde býva a aký je jeho životný údel, hoci sú to ľudia priestorovo blízki, často bývajúci obďaleč. Veď sme tu len krátko a osudov je tu viac než vrabcov na poli.

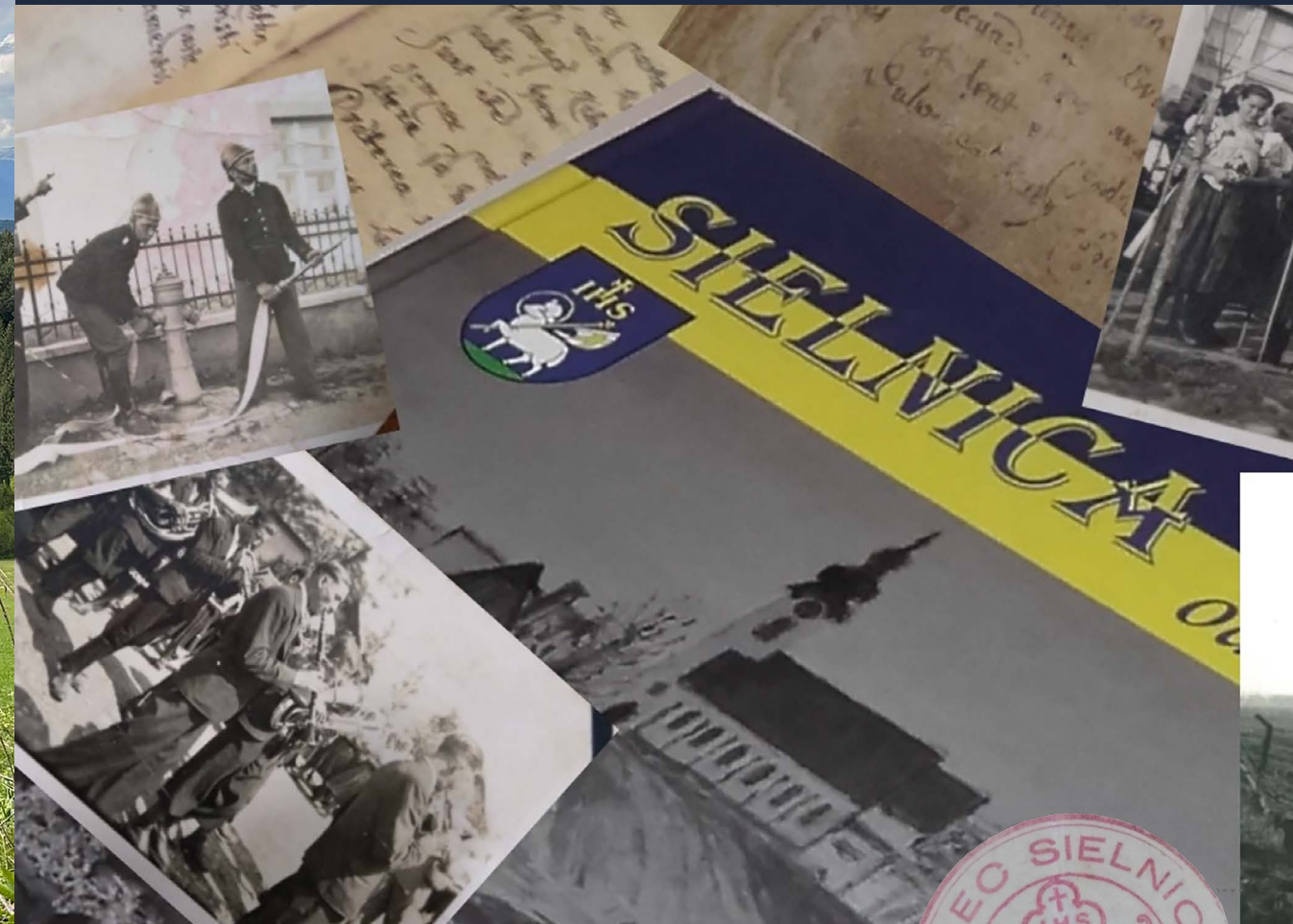
O prírode nejdem ani písať, stačil by na to menší román, ale na ten zatiaľ nemám čas.



A vlastne ani slov, lebo opísať všetky záhyby a kúty ponických lúk a lesov sa dá len veľmi stroho. To podstatné a výsostne krásne je zraku odkrývané pomaly a po častiach. Asi preto, že naraz by sme explodovali od preťaženia krásou. Možné je len dúškami sa osviežiť a postupne prenikať zdanlivo rovnakými miestami do stále nových pohľadov a výsekov pomíňavej reality.

Časom precítíme, precitneme a možno aj pochopíme dar, ktorý sme s plnou vážnosťou a zodpovednosťou prijali. Veď kým budeme Poničanmi, chýba nám ešte tri-štyri roky bývania na tomto mieste a učenia sa nielen užívať si ho, ale aj mu niečo podarovať.

Spod Skleného zámku



Spod Skleného zámku

Pútavo, odborne, stručne nielen o minulosti Sielnice



Rastislav PODOBA

KRAJINU SI VŠÍMA NA
POMEDZÍ LYRIKY
A REPORTÁŽE

 Zuzana Ševčíková, publicistka

Vzťah ku krajine, to je vlastne to, čo charakterizuje tvoju tvorbu. Čo ťa zaujíma na motíve krajiny ?

„Keď som sa presťahoval do Banskej Bystrice, som si uvedomil, že tento región je v niečom špecifický, napokon, ako každý. Prišiel som sem z Topoľčian a postupne som začal mapovať okolie. Cestoval som po strednom Slovensku a obrazy krajiny som použil potom neskôr ako konkrétne motívy. Krajina je inšpiratívna z rôznych pohľadov. Mňa zaujíma najviac zmena morfológie štruktúry lesných porastov. Prosto zmeny a procesy v naturálnej krajine až smerom k dnešnému dňu, k tomu, čo sa deje v lese a to je podmienené tým, že tam vstupuje industria, lesné hospodárstvo, ktoré sa veľmi významne podieľajú na celkovej morfológii, na zmenách a mňa to zaujíma najmä z maliarskeho hľadiska.“

Podľa toho, čo hovoríš, ťa teda zaujímajú zmeny v krajine trošku s takým ekoaktivistickým podtónom. Je to pravda, je možné to takto povedať?

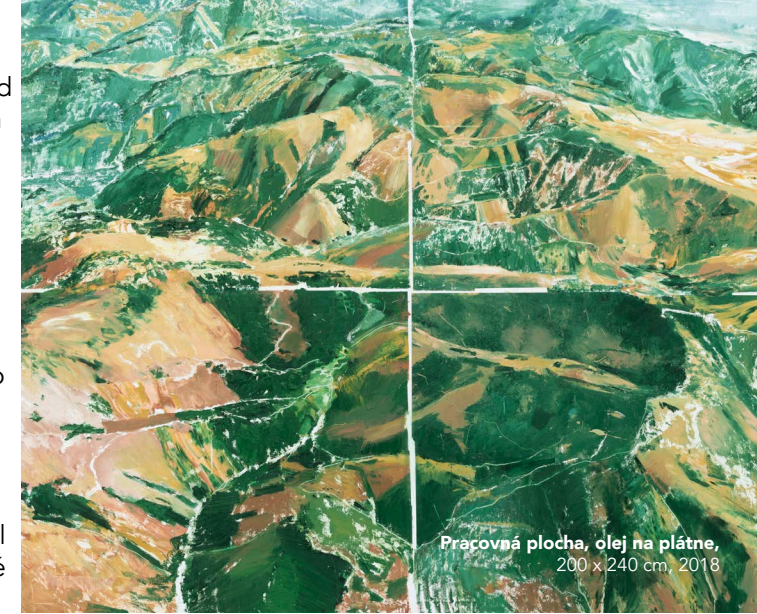
„Skôr je to také apelatívne... podtext, ktorý vyplýva z tých obrazov. Aktivizmus je radikálna forma, ktorá je vo svojej podstate demonštratívna, čiže toto by som povedal, že je skôr nejaký apel v pozadí. Divák to z obrazov

Maliar Rastislav Podoba žije a tvorí v Banskej Bystrici. Je absolventom Vysokej školy výtvarných umení v Bratislave, /ateliér prof. Vladimíra Popoviča a prof. Rudolfa Sikoru/. Od roku 2009 do roku 2015 absolvoval externé doktorské štúdium na Katedre maľby Fakulty výtvarných umení na Akadémii umení v Banskej Bystrici, kde momentálne pôsobí ako docent. V roku 2008 získal Cenu International Association of Art na VI. Medzinárodnom bienále kresby v Plzni v Česku, v roku 2009 Cenu Martina Benku. V rokoch 2006, 2007 a 2009 bol finalistom VÚB Maľby. V októbri 2023 sa stal finalistom 9. ročníka a jedným z troch ocenených Ceny Nadácie NOVUM.

vytúši, keď ich vidí komplexne, napríklad na výstave. Je to v podtexte samotných vecí, nie je to ale veľmi demonštratívne, skôr v rovine konštatovania, keď sa snažím o realistický prepis. Tie jednotlivé lokality sa dajú vlastne v obrazoch identifikovať. Pár krát sa stalo, že ľudia, návštevníci výstav, alebo ateliéru rozpoznali jednotlivé lokality, že... "aha, tak tuto ide o Vyšnú Bocu alebo o tento úsek Nízkyh Tatier", pretože jednak aj z pohľadu turistu alebo chodca v krajine, sú tie lokality čitateľné, takže sú už niektoré tie motívy notoricky známe, aj tým, že ja som ich vlastne prevzal z webov alebo proste z informácií, ktoré zdieľajú aktivistické združenia ako napríklad My sme les a ďalší. Oni mapujú krajinu z tých topografických pohľadov z družíc a využívajú tieto snímky veľkých celkov území na porovnanie s pôvodnými snímkami, dajme tomu z 80., z 90. rokov, keď ešte ťažba nebola v takom meradle ako je dnes.“

Už si trošku prezradil, že akým spôsobom pracuješ, čiže nie sú to iba fotografie, ale sú to najmä dronové zábery alebo zábery z družíc, čiže čo je tá predloha твоjih malieb?

„Predlohou sú snímky, napríklad z Google



Pracovná plocha, olej na plátne,
200 x 240 cm, 2018

earth alebo z digitálnych médií, ktoré znamenávajú väčšie krajinné celky, pohoria, samozrejme, ja si vyberám často aj detaily. Niekedy sa vraciam aj k motívu samotného stromu - napríklad smrek ako taká základná jednotka lesného hospodárstva, tento motív som používal viackrát, mal som smreky znázornené ako jednotlivé stromy, niečo ako portrét strom v motíve krajiny. A potom som sa opakovanne vracal k spomínaným topografickým celkom, ktoré sa rozrastali aj do väčších formátov, do takých monumentálnejších obrazových polí. Takže predlohou sú vlastne digitálne snímky, s ktorými, pracujem, ktoré porovnávam a častokrát aj kolážujem. Krajina je v niektorých fázach zobrazovania voľnejšie interpretovaná, niekedy je to zasa presnejšie.“

V poslednom období nezostávaš iba pri maľbe, ale využívaš vlastne viac techník, čiže presahuješ to maliarske umenie? Po čom siaháš?

„Robím aj grafiku, teraz som nedávno robil tušové maľby na papier, ale prevažne je to olejomaľba, ktorá narába s rôznym náčiním, nie je to len štetec, respektíve skoro už vôbec to nie je štetec. V poslednej dobe, ale využívam napríklad grafický valec alebo špachtle alebo rôzne formy otláčania, aby som pripomenul textúry, ktoré v tom teréne vznikajú podobnými procesmi. To znamená, nanášanie, vrstvenie, zoškrabávanie, deštruovanie a iné konkrétne spôsoby tvarovania hmoty farby, iné ako len ten štetcový nános. Procesy maľby týmto spôsobom pripomínajú industriálne alebo technické postupy zásahov v krajine.“



Ako poznáš ten moment, že už je ten obraz hotový?

„To je veľmi záhadný moment, ja si na to dávam čas, odstupujem od obrazu. Niekedy je to aj v priebehu niekoľkých dní, keď sa na obraz pozerám, ale pracujem aj s určitou mierou abstrakcie v tých veciach, motívy nie sú úplne popisné, nie je to maľba výhradne v realistickom duchu, je postavená na textúre obrazu,



Rezort I., olej na plátne,
180 x 145 cm, 2019

na štruktúre, ktorá zobrazenie vytvára pomocou odstupu. Obraz sa zleje v zraku diváka. Takže pozerám na obraz po jeho dokončení a uvažujem nad tým, že či je dostačujúci alebo ešte ho potiahnem ďalej smerom k takému priamemu čítaniu. Ale zaujímavý je pre mňa v tomto bode kontakt s divákom a jeho spätná reakcia.“

Často sa vyberáš do prírody kvôli svojej tvorbe?

„To je skoro už štandard, pretože som nad-

šený turista a trochu aj športujem v prírode, takže hlavne v letných mesiacoch je to skoro každodenný kontakt. Na prechádzkach si zaznamenávam rôzne motívy, ktoré si potom ukladám do súborov, niekedy si tie reprodukcie tlačím na väčší formát, čo mi potom slúži ako predloha k maľbe. Pracujem takmer vždy s fotkou, ktorú porovnávam s vizuálnou, zmyslovou pamäťou.“

Máš nejaké konkrétne miesta na príklad v okolí Banskej Bystrice, kam sa vyberáš najradšej?

„Mám obľúbené miesta kam sa vraciam - je to napríklad Sásovská jaskyňa a podobné zaujímavé body v okolí Banskej Bystrice, rád chodievam do Fatry alebo do Nízkych Tatier. Je tu toho veľa, nemám to ešte ani zďaleka pochoodené.“

Si absolventom strednej umeleckej školy v Bratislave, takisto Vysokej školy výtvarných umení v Bratislave. Čo alebo kto ťa priviedol k výtvarnému umeniu?

„Bolo to celkovo bratislavské prostredie. My sme ako študenti na strednej škole inštalovali kopec výstav v Galérii Palisády, to bola školská galéria, ktorá vznikla z foyer budovy na Palisádach, čiže sme sa dostávali do kontaktu s dielami vtedy aktuálnymi v 90. rokoch. Potom keď som nastúpil na VŠVU, tak som bol u Vladimíra Popoviča a potom neskôr u Rudolfa Sikoru, tam bolo množstvo zaujímavých momentov a hlavne samotné ich osobnosti a rozhovory s nimi, bolo to úplne prirodzené.“

Si rodákom z Bánoviec nad Bebravou, pamätáš si, kedy sa začal ten záujem o výtvarné umenie? Bolo to v detstve?

„Kreslil som od malička, rodičia ma neskôr zapísali do ĽŠU, ale samozrejme, že tam prišlo také to pubertálne znechutenie, keď som začal chodiť poza školu a riešiť úplne iné veci. Ale potom som sa nakoniec v ôsmom ročníku rozhodol, že chcem ísť jednoznačne na Šupku do Bratislavy.“

Pôsobíš aj na Akadémii umení v Banskej



Stráž III., olej na plátne,
120 x 180 cm, 2022

Bystrici na Katedre malby ako docent a venuješ sa budúcim umelcom. Baví ťa táto časť tvojej práce?

„Je to veľmi zaujímavá aktivita robiť s mladými ľuďmi. Pracujem tam už vlastne 22 rokov, čo je dosť dlhá doba, je to kus života. Je zaujímavé sledovať ich vývoj, aj to, k čomu sa vlastne dostávajú, čo je stredobodom ich záujmu počas štúdia, ako sa formujú. Študenti sú veľmi rôznorodí, prichádzajú zo stredných škôl s výtvarným zameraním, ale aj z gymnázií, takže ich záujmy sú veľmi rôzne a je zaujímavé sledovať, ako sa vyvíjajú počas štúdia. Prijímajú zadania, ktoré ich nejakým spôsobom nasmerujú, ale častokrát tam je vidno aj odpor,

takú ako keby individuálnu formuláciu voči tomu, vymedzenie sa.“

Máme dostatok talentov v súčasnosti?

„Musím konštatovať, že pozorujeme odliv talentov, že veľa ľudí ide študovať do zahraničia, to je prirodzený úkaz posledných rokov, chcú mať taký priamejší kontakt s európskym prostredím. Častokrát využívajú Erasmu, rôzne mobility na zahraničných školách,

takže získavajú skúsenosti, nielen jazykové, ale aj výtvarné, aj kultúrne, celkové.“

V súčasnosti sa veľa hovorí o vzťahu umeleckej sféry a umelej inteligencie, ktorá sa dostáva do popredia. Čo si o tom myslíš, môže to nejakou možno umelcov ohroziť?

„Môže ich to aj ohroziť, ale môže ich to aj inšpirovať. Všimol som si v poslednej dobe, že veľa ľudí to využíva a kreuje svoje veci týmto spôsobom. Je to nástroj, ktorý ponúka využitie aj zneužitie rovnako. Je to veľmi zložitá otázka v etickej rovine, ale sám priamo zatiaľ s tým nemám skúsenosť. Zatiaľ som nepoužil umelú inteligenciu vo svojej tvorbe. Ale všimam si



Landscape, Schemnitz Gallery, 2020

u študentov alebo u kolegov, že s tým už pracujú a mali sme už niekoľko výstupov aj v rámci semestrálnych prác, ktoré pracovali v tejto postupovej rovine technickej. Takže uvidíme.”

Asi by so mnou mnohí súhlasili, ak poviem, že bežným ľuďom je ťažké porozumieť súčasnému umeniu. Keby sme im mohli poskytnúť nejaké hranice, mantinely, odkiaľ - kam sa môže to súčasné umenie pohybovať. Dá sa to? Je podľa teba zložitému rozumiť umeniu v súčasnosti?

„Umenie je pomerne zložité. Dnes sa štrukturuje umenie rôznymi smermi, nedá sa ani zďaleka povedať, že by bolo v niečom jednotné. Využívajú sa rôzne technológie, ktoré sú veľmi náročné aj na prezentáciu na tvorbu a... potom vlastne aj na spätné čítanie. Myslím si, že umenie je platforma, kde vlastne žiadne hranice nie je možné uplatniť, tým pádom sa vytvárajú oveľa väčšie nároky na diváka, ako tomu bolo napríklad pred 50 rokmi, ale vždy je to vlastne v kontexte doby. Myslím si, že každé umenie má nejakého adresáta, buď v tej odbornej verejnosti, laická verejnosť je prsto tá najširšia. Dnes galérie

edukačné programy, ktoré sú už dneska ako keby štandardnou bázou výstav a sú nasmerované k verejnosti, čo je veľké plus.”

„Myslím si, že umenie je platforma, kde vlastne žiadne hranice nie je možné uplatniť...”

Rastislav Podoba

Máš nejaký umelecký sen alebo sen v oblasti umenia?

„Mám veľmi racionálny sen - presťahovať sa do väčšieho ateliéru, pretože aj produkcia si vyžaduje sklad a väčšie priestory. Keď mám trebárs návštevu v ateliéri, tak potrebujem odprezentovať tie veci s väčším odstupom, alebo spraviť v ateliéri niečo ako mini výstavu pre návštevníkov, aby si pozreli veci v klude z diaľky, z lepšieho odstupu. Takže toto je taký najbližší bod, ktorý chcem naplniť a samozrej-



alebo múzeá majú veľmi ústretové programy pre laickú verejnosť, rôzne workshopy alebo komentované prehliadky počas výstav,

me, že mať veľkú individuálnu výstavu, to je vždycky snom - pozrieť si tvorbu spätne, nejakým spôsobom to celé po čase evidovať.”

MYSLI NA BUDÚCNOSŤ A UŽÍVAJ PRÍTOMNOSŤ

www.tuzvo.sk



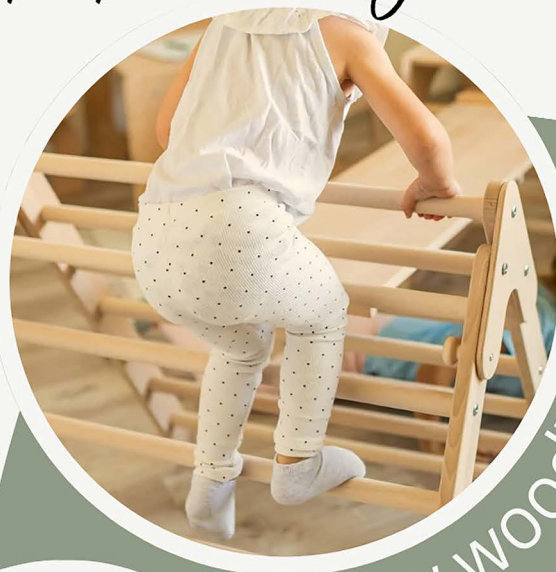
TECHNICKÁ UNIVERZITA VO ZVOLENE

ŠTUDUJ TUZVO

WOODISIO

Produkty pre deti na podporu a rozvoj:

hrubej motoriky
koordinácie
rovnováhy
fyzickej sily
samostatnosti
sebavedomia



www.woodisio.sk

Výroba v SR



- ♥ Z dreva.
- ♥ Precízne.
- ♥ S láskou k prírode.

2000+ spokojných zákazníkov

